

2023년(하반기) 대학기관평가인증을 위한

고려대학교 세종캠퍼스 자체진단평가보고서

2023. 9. 13.



KOREA UNIVERSITY
SEJONG CAMPUS

1. 자체평가기획위원회

(2023. 9. 1. 기준)

구분	보직	성명	소속
위원장	세종부총장	김 영	환경시스템공학과
부위원장	기획처장	변영주	약학과
위원	과학기술대학장	양지운	전자및정보공학과
위원	약학대학장	최상은	약학과
위원	글로벌비즈니스대학장	김량혜윤	글로벌학부
위원	공공정책대학장	최형재	경제통계학부
위원	문화스포츠대학장	홍창수	문화창의학부
위원	행정전문대학원장	심광호	행정전문대학원
위원	교학처장	정용훈	경제통계학부
위원	사무처장	이동현	융합경영학부
위원	입학홍보처장	김정학	행정전문대학원
위원	연구산학처장	김희석	인공지능사이버보안학과
위원	학생복지처장	이관우	디스플레이·반도체물리학부
위원	-	허태균	서울캠퍼스 심리학부

2. 자체평가위원회

(2023. 9. 1. 기준)

구분	소속	직위	성명	작성영역
위원장	기획처	처장	변영주	총괄
위원	식품생명공학과	교수	오남수	1. 대학이념 및 경영
	기획예산팀	팀장	이병배	1. 대학이념 및 경영
	컴퓨터융합소프트웨어학과	교수	김명섭	2. 교육과정 및 교수-학습 3. 교원 및 직원
	교무학사팀	팀장	정진만	2. 교육과정 및 교수-학습, 3. 교원 및 직원
	문화유산융합학부	교수	김윤정	4. 학생지원 및 시설
	학생생활지원팀	팀장	이창호	4. 학생지원 및 시설
	글로벌학부	교수	김효민	5. 대학성과 및 사회적 책무
	약학과	교수	정용우	5. 대학성과 및 사회적 책무
	평가분석팀	팀장	이종무	총괄 점검
간사	평가분석팀	직원	오준영	운영 지원



KOREA UNIVERSITY SEJONG CAMPUS

머리말

고려대학교는 1905년 '교육으로 나라를 구하겠다'는 교육구국(教育救國)의 건학이념을 바탕으로 설립된 이후 민족을 대표하는 사학으로서 국가와 사회를 위한 인재를 양성하여 민주주의 및 산업 발전에 이바지하고 있습니다. 교육기회 확대를 통한 건학이념 확산을 위하여 설립된 고려대학교 세종캠퍼스는 교육이라는 본연의 역할을 충실히 수행하며 융·복합 특성화 캠퍼스로 발돋움하여 서울캠퍼스와 함께 '교육구국'정신을 확산하고 있습니다. 이를 통하여 세계 명문대학들과 어깨를 나란히 하는 글로벌 대학으로 성장하여 그 위상을 널리 알리고 있습니다.

우리 대학은 미래 고등교육을 선도할 수 있는 차별화된 비전을 수립하고자 2016년 「비전 2025」를 수립하며 매년 발전계획 추진 사항을 자체점검하고 지속적으로 개선·보완하였습니다. 2021년에는 대내·외 환경변화에 능동적으로 대응하기 위하여 「NEW 비전 2025+」를 수립하였습니다. 「NEW 비전 2025+」는 우리 대학의 우수한 교육·연구 역량 등의 강점을 극대화하고, 우리 대학의 비전인 '창의교육·실용연구 대학'을 위한 혁신 전략을 담고 있습니다.

첫째, 우리 대학은 뉴노멀 시대에 필요한 '교육혁신'을 통하여 학생들의 인문학적 교양과 디지털 리터러시를 함께 갖출 수 있도록 교육과정을 구성하고, 학생을 티칭하는 방식에서 코칭하는 방식으로 새롭게 변화를 추구하고 있습니다. 학습자 중심의 자기주도형 Flipped Class인 'SEM0(Student Engaged MOdular) Class'는 대학 혁신수업의 모델로 자리 잡아가고 있으며, 융·복합 창의인재의 체계적 양성을 위한 기업기술혁신PBL, 사회혁신PBL, 사회문제해결형리빙랩PBL 등 총 3개의 산학협력 친화형 전공 교과들이 현재 활발하게 운영되고 있습니다.

둘째, 우리 대학은 4차 산업혁명 시대 지속적인 '연구혁신'을 통하여 미래산업에 필요한 새로운 연구를 수행하고 대한민국을 이끌 우수 인재양성에 앞장서고 있습니다. 교외 연구 수주 실적은 매년 꾸준한 상승세를 보이며, 2022년에 600억원을 달성하여 명실상부한 연구혁신 대학으로서 발돋움하고 있습니다.

이처럼 연구혁신 대학으로 거듭나고 있다는 것은 자연스럽게 학부 교육으로 연계되면서 우수한 교육시스템을 구축해 나가는 데도 큰 영향을 미치게 되었습니다. 특히, BK21 4단계 사업 선정 등 다양한 교육·연구사업의 선정 및 수행은 교육·연구의 질적 수준을 한층 더 높이고 교수·학생의 연구력 증진 및 연구 지원 기회를 확대하였으며, 지속적으로 연구역량을 끌어올림으로써 그들의 연구성과가 산업·지역 사회문제 해결에 기여할 수 있도록 교육혁신을 이끌고 있습니다. 결과적으로 우리 대학의 교육·연구의 동반혁신은 우수한 연구자들을 모이게 하고 이것은 자연스럽게 교육을 받는 학생들에게 돌아가게 되는 교육과 연구가 선순환하는 시스템을 구축하게 된 원동력이 된 것입니다.

셋째, 우리 대학은 '신수도권 중심대학'이라는 위상을 공고히 하기 위하여, 매년 세종특별자치시와 함께하는 성장하는 지역사회 가치공유·협력 체계를 구축해왔습니다. 특히, 첨단학과 신·증설, 공동캠퍼스 입주 등으로 세종특별자치시 특화산업에 필요한 창의융합 인재를 양성하고, 2020년 발족된 지역공헌위원회를 통하여 관·산·연을 아우르는 전방위 협력사업을 전개하고 있습니다.

우리 대학은 본 자체진단평가를 통하여 위의 세 혁신 아젠다를 기본으로 하는 개선방안을 적극 추진하여 왔습니다. 교육목표 및 인재상의 실현과 중장기 발전계획에 따른 교육, 연구, 산학협력 및 대학경영, 지역 공유·협력 전반에 관한 추진사항 심층 분석 및 평가와 그것을 실제로 실천할 수 있는 혁신방안을 모색하여 왔습니다. 이에 대학의 모든 구성원이 자체진단평가 과정에 적극적으로 참여하여 대학의 발전을 위한 방향 및 방안을 제시하고 실천 의지를 다지는 계기가 되었다고 생각합니다.

대학기관평가인증 획득을 위한 자체진단평가보고서 작성에 참여한 모든 구성원은 우리 대학의 현실을 정확히 분석하여 작성하였으며, 보고서의 내용은 사실과 다름이 없음을 확인합니다. 감사합니다.

2023년 9월

고려대학교 세종캠퍼스 세종부총장 김 영

I	서론	001
	1. 자체진단평가의 목적 및 방향	001
	2. 자체진단평가의 내용	001
	3. 자체진단평가 방법	001
II	대학 현황	003
	1. 설립목적 및 교육목표	003
	2. 주요연혁	004
	3. 행정조직 및 기구표	005
	4. 주요 보직자 현황	006
	5. 교수·직원·학생 현황	006
	6. 주요 시설·설비 현황	007
	7. 교육과정 편성 및 특색	007
	8. 예산·결산 현황	008
III	평가결과	009
	1. 대학이념 및 경영	009
	1.1. 교육목표 및 인재상	009
	1.2. 발전계획	014
	1.3. 거버넌스	024
	1.4. 재정 확보	032
	1.5. 재정 집행	037
	1.6. 감사	041
	2. 교육과정 및 교수-학습	046
	2.1. 교육과정 체계	046
	2.2. 교양교육과정	054
	2.3. 전공교육과정	061
	2.4. 학사관리	068
	2.5. 수업	075
	2.6. 교수-학습 지원	081



Ⅲ 평가결과

3. 교원 및 직원	089
3.1. 교원 확보	089
3.2. 교원 인사 및 업적평가	095
3.3. 교원 처우 및 복지	100
3.4. 교원의 교육 및 연구활동 지원	103
3.5. 직원 확보 및 인사	109
3.6. 직원 복지 및 업무 역량개발 지원	114
4. 학생지원 및 시설	119
4.1. 장학 제도 및 학생자치활동 지원	119
4.2. 학생 심리 및 진로 상담	124
4.3. 학생 권익 보호 및 소수집단학생 지원	132
4.4. 교육시설	138
4.5. 기숙사 및 학생 복지시설	143
4.6. 도서관	148
5. 대학성과 및 사회적 책무	153
5.1. 성과관리	153
5.2. 교육성과	161
5.3. 연구성과	164
5.4. 취·창업지원 및 성과	166
5.5. 사회봉사	176
5.6. 지역사회 연계·협력	181

Ⅳ 종합 및 논의

189

1. 대학이념 및 경영	189
2. 교육과정 및 교수-학습	191
3. 교원 및 직원	194
4. 학생지원 및 시설	196
5. 대학성과 및 사회적 책무	198

표 1.1-1	인재상 구현을 위한 세종교육혁신 추진성과	11	표 2.2-12	교양교육 지원을 위한 규정	60
표 1.2-1	발전계획 수립·추진 관련 규정 및 조직체계	15	표 2.2-13	교양교육 지원 조직 및 주요 기능	60
표 1.2-2	3개년도 예산투입계획 세부사항	19	표 2.3-1	전공 교과목 개설 기준과 절차	64
표 1.2-3	중장기 발전계획 영역별 예산투입 및 집행 실적	21	표 2.3-2	전공 교과과정의 편성 체계	64
표 1.2-4	2022학년도 발전계획 과제별 예산투입 및 집행 실적	22	표 2.3-3	전공 교과과정 과목 유형별 운영 현황	64
표 1.2-5	세종캠퍼스 대학 발전계획 성과관리 체계	22	표 2.3-4	전공 실험·실습·실기 과목의 학점 당 수업시간 현황 (2022)	65
표 1.2-6	환류체계를 통한 발전계획의 개선·보완 실적	23	표 2.3-5	전공 교육과정의 비교과 프로그램 운영 현황 (2022)	65
표 1.3-1	법령상 위원회 설치·구성 관련 법령 및 규정	24	표 2.3-6	부·복수·다전공·기타전공 이수 관련 규정	66
표 1.3-2	법령상 위원회 및 이사회 구성 및 운영 현황	26	표 2.3-7	부·복수·다전공·기타전공 이수 현황	67
표 1.3-3	법령상 위원회 및 이사회 투명성 확보를 위한 관련 법령 및 규정	26	표 2.3-8	부·복수·다전공·기타전공 활성화를 위한 지원체계 및 제도	67
표 1.3-4	법령상 위원회 및 이사회 회의 개최 사전공개 실적	27	표 2.3-9	프로젝트 학기제 운영 실적	67
표 1.3-5	법령상 위원회 및 이사회 회의록 공개 실적	27	표 2.3-10	부·복수·다전공·기타전공 활성화를 위한 자체연구 및 벤치마킹	67
표 1.3-6	법령상 위원회 외 대학의 주요 의사결정 거버넌스	28	표 2.4-1	학사관리 관련 지침 및 규정	68
표 1.3-7	법령상 위원회 외 대학의 주요 의사결정 거버넌스의 운영 실적	28	표 2.4-2	학사관리 관련 규정 및 제도 개선 실적	69
표 1.3-8	구성원 참여와 소통 체계 주요 내용 및 실적	29	표 2.4-3	교과목 분반 원칙 및 허용 조건	71
표 1.3-9	구성원 참여와 소통을 통한 주요 개선 실적	30	표 2.4-4	강좌 유형별 폐강기준	72
표 1.3-10	크림스아고라 운영 체계 개선 (2021)	31	표 2.4-5	폐강 현황	72
표 1.4-1	세입 중 등록금 비율	32	표 2.4-6	학습평가 신뢰도 향상을 위한 제도 및 학생지원 현황	73
표 1.4-2	세입 중 기부금 비율	32	표 2.4-7	성적경고자 감축 연구 주요 내용 및 개선사항	74
표 1.4-3	세입 중 법인전입금 비율	33	표 2.4-8	학사경고자 비율	74
표 1.4-4	최근 3년 재원별 확보 추이	33	표 2.5-1	전임교원 강의 시수 관련 규정	75
표 1.4-5	최근 3년 주요 재정수입 현황	33	표 2.5-2	전임교원 강의 담당 비율	76
표 1.4-6	재원의 다양성 확보를 위한 노력	34	표 2.5-3	전임교원 학기당 평균 강의시수	76
표 1.4-7	발전기금 캠페인 운영 현황	34	표 2.5-4	블랙보드(LMS) 기능 및 활용 실적	76
표 1.4-8	외국인유학생 등록인원	34	표 2.5-5	강의계획서 질 관리 및 고도화	77
표 1.4-9	한국어 교육 프로그램 등록인원	34	표 2.5-6	원격수업 관련 규정	77
표 1.4-10	평생교육원 활성화를 위한 추진 성과	34	표 2.5-7	원격수업 유형 및 운영 실적	78
표 1.4-11	대여료및사용료 수입 실적	35	표 2.5-8	강의평가 내용, 방법, 절차 및 결과 공개 관련 규정	79
표 1.4-12	기술이전 및 특허성과 창출 실적	35	표 2.5-9	학기별 강의평가 참여학생 비율	79
표 1.4-13	재원 확보의 지속가능성	35	표 2.5-10	강의평가 방법 및 내용 개선 실적	80
표 1.4-14	신학협력단 재정지원사업 수주 실적	36	표 2.5-11	강의평가 결과 기반 수업 개선 노력 및 실적	80
표 1.4-15	중장기 재정운영계획 추진 실적	36	표 2.5-12	강의평가 하위 교원 교수역량강화 프로그램 참여 현황	80
표 1.4-16	수입지출 실적 점검보고회 운영 실적	36	표 2.5-13	학년도별 강의평가 평균	80
표 1.5-1	교육비 환원율	37	표 2.6-1	교수-학습 지원 및 개선을 위한 조직체계	81
표 1.5-2	예산 편성 관련 규정 및 지침	38	표 2.6-2	교수학습정보센터 전문인력 현황	82
표 1.5-3	발전계획과 연계한 예산 편성	39	표 2.6-3	교수학습정보센터 인력 전문성 강화를 위한 교육 및 연수 실적	82
표 1.5-4	예산 편성 시 구성원 의견수렴	39	표 2.6-4	교수-학습 지원 예산 편성 및 집행	83
표 1.5-5	예산 집행 실적 현황	39	표 2.6-5	교수지원 프로그램 운영 실적	84
표 1.5-6	예산 집행 결과 분석 및 개선·환류 실적	40	표 2.6-6	학습지원 프로그램 운영 실적	85
표 1.6-1	내·외부 감사제도 관련 규정	41	표 2.6-7	교수-학습 지원자료 자체개발 실적	85
표 1.6-2	내·외부 감사제도 관련 규정의 개정 실적	42	표 2.6-8	교수-학습 지원 프로그램별 만족도 조사 평균 점수(5점 만점)	86
표 1.6-3	감사제도 및 전담조직 운영 현황	42	표 2.6-9	교수지원 프로그램 성과 평가 및 환류 실적	86
표 1.6-4	감사위원회 구성 현황	42	표 2.6-10	학습지원 프로그램 성과 평가 및 환류 실적	87
표 1.6-5	2020~2022 내부감사 수행실적	43	표 3.1-1	전임교원 확보율	89
표 1.6-6	2020~2022 외부감사 수행실적	43	표 3.1-2	교원임용 관련 규정	90
표 1.6-7	세종캠퍼스 자체 준법활동 점검실적	44	표 3.1-3	교원의 직위 및 종류 구분	90
표 1.6-8	2020~2022 내부감사 수행 결과 및 조치실적	44	표 3.1-4	전임교원 확보계획에 따른 임용방법의 구분	90
표 1.6-9	외부감사 수행 결과 및 조치실적	44	표 3.1-5	전체 교원 현황	92
표 1.6-10	자체 준법활동 점검에 따른 결과 및 조치실적	44	표 3.1-6	학과별·직제별 교원 현황	92
표 1.6-11	감사 수행에 따른 관련 제도 및 프로세스 개선 실적	45	표 3.1-7	강사임용 관련 규정	94
표 1.6-12	내·외부 감사 결과의 공개 방법 및 범위	45	표 3.2-1	교원 인사제도 운영 관련 규정	95
표 1.6-13	공익제보 처리 절차 및 신고자 보호체계	45	표 3.2-2	교원업적평가 규정 주요 내용	96
표 2.1-1	교육과정 편성 원칙	47	표 3.2-3	교원업적평가 영역별 평가기준	98
표 2.1-2	졸업 이수 학점 체계	47	표 3.2-4	교원업적평가 평가계열의 구분(세종캠퍼스 소재 학과 기준)	98
표 2.1-3	교육과정 편성·운영·평가·환류를 위한 위원회 구성 및 기능	48	표 3.2-5	교원업적평가 운영 내용 및 평가 기준	98
표 2.1-4	교육과정 위원회 구성 현황	49	표 3.2-6	교원업적평가 결과를 반영한 승진 및 재임용 결과	99
표 2.1-5	교육과정 위원회 개최 실적	50	표 3.2-7	교원업적평가 결과를 반영한 연구년 선발 현황	99
표 2.1-6	교양 및 전공 교육과정 개선을 위한 규정	50	표 3.2-8	교원 인사제도 개선실적	99
표 2.1-7	교육과정 점검 및 평가, 연구 방법	51	표 3.3-1	3개년 강사 강의로	100
표 2.1-8	교양 및 전공 교과목 신설·변경·폐지 실적	52	표 3.3-2	방학 중 강사 임금 지급 현황	100
표 2.1-9	교양 및 전공 교육과정 개선·환류 실적	53	표 3.3-3	전임교원 직제별 보수 수준(월평균 보수 기준)	101
표 2.2-1	졸업 이수학점 대비 교양 이수학점 비율	55	표 3.3-4	교원 복지제도 운영 관련 규정	101
표 2.2-2	교양 이수학점 대비 교양필수 비율	55	표 3.3-5	교원 복지제도 운영 현황	101
표 2.2-3	교양 교과과정의 편성 체계 및 운영 현황	55	표 3.3-6	교원 복지제도 운영을 위한 예산 집행 실적	102
표 2.2-4	교양 교과목 개설 기준 및 절차	57	표 3.3-7	강사대기실 운영 현황	102
표 2.2-5	핵심역량 연계 교양필수 교과목 운영 현황 (2022)	57	표 3.4-1	전임교원 1인당 교내연구비	103
표 2.2-6	핵심역량 연계 교양필수 개설 교과목 현황 (2022)	58	표 3.4-2	교내 연구 및 산학협력 지원사업 관련 현황	104
표 2.2-7	교양 교과과정의 영역별 교과목 편성 및 운영 현황 (2022)	58	표 3.4-3	교과, 연구 발표, 학회참여 활성화를 위한 행·재정적 지원 실적	104
표 2.2-8	교양 교육과정의 비교과 프로그램 운영 현황 (2022)	59	표 3.4-4	교원 교육 역량 개발을 위한 내부 프로그램 운영 실적	105
표 2.2-9	교양 교과과정 강좌당 평균 수강학생 수 (2022)	59	표 3.4-5	교수의 교내·외 연수 참여실적	105
표 2.2-10	101명 이상 대규모 교양 교과목 강좌 비율 (2022)	59	표 3.4-6	교원 교육역량 개발 및 지원 프로그램 만족도 조사 결과	105
표 2.2-11	전임교원의 교양과목 강좌담당 비율	60	및 개선실적	106	

표 3.4-7	교수 연구년제 실시 현황	108	표 4.5-4	건물별 냉·난방 시설 현황	144
표 3.4-8	교육지원 인력 확보 현황	108	표 4.5-5	건물별 위생, 채광, 환기 시설 현황	144
표 3.4-9	KU-IRF(연구인턴) 지원 실적	108	표 4.5-6	안전 및 보안 설비 구축 현황	144
표 3.5-1	직원 1인당 학생 수	109	표 4.5-7	건물별 부대시설 현황	145
표 3.5-2	직원 채용 관련 규정	109	표 4.5-8	기숙사 환경개선을 위한 점검 세부내용	145
표 3.5-3	직원 채용 전형별 평가 내용	110	표 4.5-9	학생 복지시설 관리 및 운영 관련 규정	146
표 3.5-4	고용형태별 직원 현황	110	표 4.5-10	학생 복지시설 관리 및 운영 전담조직의 역할 및 기능	146
표 3.5-5	직위·직급별 직원 현황	111	표 4.5-11	학생 복지시설 현황	146
표 3.5-6	직원평가 관련 규정	111	표 4.5-12	기숙사 관련 만족도 조사 결과 및 주요 개선실적	147
표 3.5-7	성과평가 체계 및 운영 절차	112	표 4.5-13	학생 복지시설 관련 만족도 조사 결과 및 주요 개선실적	147
표 3.5-8	고과심의위원회 운영 절차	113	표 4.6-1	재학생 1인당 자료구입비(결산)	148
표 3.5-9	직원평가 결과 활용 실적	113	표 4.6-2	재학생 1,000명당 도서관 직원 수	149
표 3.5-10	직원 인사제도 개선 내용	113	표 4.6-3	도서관 시설 구축 현황	149
표 3.6-1	직원 직급별 월보수 수준	114	표 4.6-4	도서관 보수 현황	149
표 3.6-2	법정 노동시간 준수를 위한 제도적 지원	115	표 4.6-5	도서관 구획별 공간 배정	150
표 3.6-3	직원 복지제도 운영 관련 규정	115	표 4.6-6	이용자 특화 공간 구성 현황	150
표 3.6-4	직원 복지제도 운영현황	115	표 4.6-7	MARC/메타데이터 구축 건수	151
표 3.6-5	근무여건 개선을 위한 제도적 노력	116	표 4.6-8	정보화 환경 구축 현황	151
표 3.6-6	직원 복지제도 운영을 위한 예산 집행 실적	116	표 4.6-9	교수·학습 지원 프로그램 운영 실적	151
표 3.6-7	최근 3개년 교육훈련 예산 집행 현황	117	표 4.6-10	도서관 문화프로그램 운영 실적	152
표 3.6-8	최근 3개년 교육훈련 운영 실적	118	표 4.6-11	도서관 관련 만족도 조사 결과 및 주요 개선실적	152
표 3.6-9	직원 역량개발 수요를 반영한 맞춤형 프로그램 구성	118	표 5.1-1	대학 성과관리 체계 관련 규정, 조직 및 인력	153
표 3.6-10	교육 프로그램 만족도 조사 및 환류 내용	118	표 5.1-2	대학 자체평가 시행 조직	154
표 4.1-1	최근 3년간 장학금 비율	119	표 5.1-3	대학 자체평가 관련 법령 및 규정	154
표 4.1-2	장학금 지급 관련 규정 및 체계	120	표 5.1-4	대학 자체평가 영역 및 평가 준거	155
표 4.1-3	장학금 지급 관련 위원회 운영실적	120	표 5.1-5	대학 자체평가 시기 및 방법	155
표 4.1-4	장학금 지급 개선 실적	120	표 5.1-6	대학 자체평가 결과를 반영한 개선실적	156
표 4.1-5	학생활동기구 재정 지원 실적	121	표 5.1-7	교육만족도 조사 관련 규정	157
표 4.1-6	학생자치활동 공간 지원 현황	122	표 5.1-8	교육만족도 조사 개요 (2022학년도 기준)	157
표 4.1-7	학생활동 지원 및 안전관리 규정	122	표 5.1-9	교육만족도 조사 내용	157
표 4.1-8	안전사고 예방 활동	123	표 5.1-10	교육만족도 조사 문항 수	158
표 4.1-9	학생활동 안전교육·훈련 운영 실적	123	표 5.1-11	교육만족도 조사 결과분석 및 환류 방법	159
표 4.1-10	집단연수 운영 매뉴얼에 따른 학교행사 안전관리 추진 실적	123	표 5.1-12	교육만족도 조사결과 및 환류 실적	160
표 4.2-1	학생 심리 및 진로 상담 관련 규정	124	표 5.2-1	정원내 신입생 충원을	161
표 4.2-2	학생상담 전담 및 지원 조직 역할 및 기능	125	표 5.2-2	정원내 재학생 충원을	161
표 4.2-3	학생상담 전담조직 전문인력 현황	126	표 5.2-3	입시홍보 프로그램 주요 내용	162
표 4.2-4	학생상담 관련 예산 확보 및 집행 현황	126	표 5.2-4	모집단위 및 전형 신설·확대 실적	162
표 4.2-5	학생 심리 및 진로 상담프로그램 운영 현황	127	표 5.2-5	최근 3년 정시모집 경쟁률	162
표 4.2-6	KUS 심리적응검사 선별 및 대응 현황	127	표 5.3-1	전임교원 1인당 연구 실적	164
표 4.2-7	학생 심리 및 진로 상담 운영 현황	128	표 5.3-2	연구유리 관련 규정 제·개정 실적	164
표 4.2-8	만족도 조사 및 프로그램 개선실적	130	표 5.3-3	연구유리 관련 위원회 주요 운영 실적	165
표 4.3-1	학생 권익 보호를 위한 규정	132	표 5.3-4	대학원생 연구유리 교육 이수 현황	165
표 4.3-2	학생 권익보호 전담 조직의 구성	132	표 5.3-5	논문표절 예방프로그램 이용 건수	165
표 4.3-3	폭력 예방 교육 실적 현황	133	표 5.4-1	최근 3년 졸업생 취업률 현황	166
표 4.3-4	소수집단학생 현황	133	표 5.4-2	취·창업지원 조직 및 주요 기능	167
표 4.3-5	소수집단학생 지원 관련 규정	133	표 5.4-3	취·창업지원을 위한 전문인력 확보 현황	167
표 4.3-6	전담조직의 역할 및 기능 구분	134	표 5.4-4	취·창업지원 프로그램 운영 현황	169
표 4.3-7	소수집단학생 지원 예산 편성 및 집행 현황	134	표 5.4-5	창업 정규교과목 운영 현황	172
표 4.3-8	장애학생 지원 시설 및 환경	135	표 5.4-6	취·창업 지원 프로그램 사전조사 및 반영 실적	174
표 4.3-9	장애학생 교육공학기기 현황	135	표 5.4-7	취·창업 지원 프로그램 개선 및 환류 실적	175
표 4.3-10	장애학생 대상 학습지원 제도	136	표 5.5-1	사회봉사 정책 추진현황 및 실적	177
표 4.3-11	소수집단학생 적응 및 지원 프로그램 운영 실적	136	표 5.5-2	사회봉사 관련 규정	177
표 4.3-12	소수집단학생 도우미 제도 운영 실적	136	표 5.5-3	사회봉사 교과목 운영 실적	177
표 4.3-13	소수집단학생 이해 프로그램 운영 실적	137	표 5.5-4	사회봉사 프로그램 유형	179
표 4.3-14	2020년 국립특수교육원 장애학생 교육복지 지원실태 평가 결과	137	표 5.5-5	사회봉사 활동 활성화를 위한 행정적 지원	179
표 4.3-15	장애학생 만족도 조사 결과에 따른 개선실적	137	표 5.5-6	사회봉사 활동 및 예산 집행 실적	180
표 4.3-16	외국인학생 만족도 조사 결과에 따른 개선실적	137	표 5.5-7	구성원 사회봉사 참여실적	180
표 4.4-1	교사 확보율	138	표 5.5-8	교직원봉사단 현황	180
표 4.4-2	재학생 1인당 강의실 면적	138	표 5.5-9	지역사회 봉사 기여 촉진을 위한 협약 체결	180
표 4.4-3	재학생 1인당 실험·실습실 면적	139	표 5.6-1	지역대학과의 인적·물적 자원 공유에 따른 주요 실적	182
표 4.4-4	재학생 1인당 실험·실습 기자재 구입비	139	표 5.6-2	지역사회와의 연계·협력 추진에 따른 주요 실적	183
표 4.4-5	전공 실험·실습·실기 과목 수업 운영비	139	표 5.6-3	산학협력활동 추진에 따른 주요 실적	185
표 4.4-6	강의실 및 실험·실습실 관리 현황	140	표 5.6-4	산학협력단 재정지원사업 수주 실적	185
표 4.4-7	강의실 및 실험·실습실 정기 유지보수 실적 (2022)	140	표 5.6-5	교육성과의 지역사회 공유 주요 실적	186
표 4.4-8	강의실 및 실험·실습실 배정 및 운영 체계	141	표 5.6-6	K-MOOC 운영 및 공개 현황	186
표 4.4-9	물품자체실사 운영 내용	141	표 5.6-7	KOCW 공개 현황	186
표 4.4-10	2022학년도 세종캠퍼스 안전점검 실시 실적	141	표 5.6-8	세종청사 아카데미 운영 실적	186
표 4.4-11	2022학년도 세종캠퍼스 연구(실험실 장비)점검 및 정밀안전진단 결과	141	표 5.6-9	지역인재 양성 프로그램 운영 실적	186
표 4.4-12	안전관리 체계 업무 분장	142	표 5.6-10	평생교육 및 직무역량 강화 프로그램 운영 실적	186
표 4.4-13	2022학년도 학기별 정기 안전교육 이수 현황 및 이수율	142	표 5.6-11	연구성과의 지역사회 공유 주요 실적	187
표 4.5-1	기숙사 수용률	143	표 5.6-12	지역주민 참여 프로그램 운영 주요 실적	187
표 4.5-2	기숙사 수용 학생 구성	143	표 5.6-13	대학 자원을 활용한 지역사회 공유 주요 실적	188
표 4.5-3	기숙사생 1인당 면적	144	표 5.6-14	산학협력 역량 및 성과 기반 지역사회 공유 주요 실적	188

그림 1.1-1	교육이념-교육목적-교육목표의 체계도	9	그림 2.4-8	성적경고자 및 성적경고 위험자 관리체계	74
그림 1.1-2	교육이념, 교육목적, 교육목표의 체계성 및 명료성	10	그림 2.5-1	원격수업 개설 및 운영 절차	78
그림 1.1-3	교육목적-교육목표-인재상-핵심역량 연계도	10	그림 2.5-2	SEMO Class 주요내용 및 성과	78
그림 1.1-4	역량 기반 교육과정 운영·관리체계	11	그림 2.5-3	강의평가 결과 공개 (홈페이지 화면 예시)	79
그림 1.1-5	핵심역량 설정 및 점검·환류 절차와 방법	12	그림 2.6-1	교수-학습지원 조직 체계	81
그림 1.1-6	인재양성통합관리시스템(KU-SEUM)의 주요 기능	12	그림 2.6-2	교수지원 프로그램 지원 체계	83
그림 1.1-7	KUS 융합인재인증제 운영 모델	13	그림 2.6-3	학습지원 프로그램 지원 체계	84
그림 1.1-8	핵심역량 함양을 위한 개선 및 환류 실적	13	그림 2.6-4	교수-학습지원 성과관리 및 환류 체계	86
그림 1.2-1	발전계획 및 특성화 계획 수립·추진 경과	14	그림 3.1-1	전임교원의 임용 절차	91
그림 1.2-2	발전계획 및 특성화 전략 수립 절차와 방법	15	그림 3.1-2	비전임교원의 임용 절차	92
그림 1.2-3	발전계획 및 특성화 전략 수립을 위한 구성원과의 소통·공유	16	그림 3.1-3	강사 임용절차 및 방법	94
그림 1.2-4	SWOT 분석을 통한 발전계획 전략방향 도출	16	그림 3.2-1	승진 및 재임용 절차	96
그림 1.2-5	특성화 전략 반영 발전계획 영역 및 전략과제 조정	17	그림 3.2-2	정년보장임용 절차	96
그림 1.2-6	2022년 세종캠퍼스 NEW 비전 2025+ 체계도	17	그림 3.2-3	교원업적평가 운영 절차	97
그림 1.2-7	특성화 전략 수립 기본방향 도출	18	그림 3.5-1	직원 채용 절차	110
그림 1.2-8	대학 중점 특성화 분야 선정	18	그림 3.5-2	직원 승진 심사 절차	112
그림 1.2-9	세종캠퍼스 특성화 전략 체계	19	그림 3.5-3	비정규직 재임용 절차	112
그림 1.2-10	대학재정 투자계획 추진 거버넌스	20	그림 3.6-1	직원 육성 체계	116
그림 1.2-11	발전계획 추진체계 및 절차	20	그림 3.6-2	직원 역량개발 교육체계	117
그림 1.2-12	연도별 발전계획 추진에 따른 주요 실적	21	그림 3.6-3	직급별 교육과정	117
그림 1.2-13	R-PDCA 기반 발전계획 환류 체계	23	그림 4.1-1	학생활동 지원 체계	121
그림 1.3-1	구성원 참여와 소통을 위한 체계	29	그림 4.1-2	재난안전관리 체계	122
그림 1.3-2	크림스아고라 회의록 양식	29	그림 4.2-1	학생상담 전담 조직체계의 구성	125
그림 1.3-3	크림스아고라 성과관리양식 개발	31	그림 4.2-2	학생상담 프로그램 개발 및 운영 체계	127
그림 1.4-1	세입 중 기부금 현황	35	그림 4.2-3	학생 심리 및 진로 상담 프로그램 환류체계	130
그림 1.5-1	예산 편성 절차	38	그림 4.3-1	소수집단학생 지원 체계	134
그림 1.6-1	내부감사에 따른 결과통보 실적	45	그림 5.1-1	대학 자체평가 시기	155
그림 1.6-2	외부 회계감사 결과공개 실적	45	그림 5.1-2	대학 자체평가 방법	156
그림 1.6-3	공익제보 처리절차	45	그림 5.1-3	대학 자체평가 공개 실적 (대학 홈페이지 및 대학정보공시 화면)	156
그림 2.1-1	교육목표 및 인재상과 연계한 교육과정 체계	46	그림 5.1-4	교육만족도 조사 체계	159
그림 2.1-2	교육과정 개선 및 환류 체계	51	그림 5.1-5	교육만족도 조사 결과	159
그림 2.2-1	핵심역량 기반 교양 교육과정 체계	54	그림 5.2-1	장기결석 학생 관리체계	163
그림 2.2-2	교양 교육과정 편성 및 운영 절차	56	그림 5.2-2	성적경고자 지도 결과 보고 및 소견서	163
그림 2.2-3	교양교과목 개설을 위한 공통 기준	57	그림 5.2-3	성적경고자 상담 매뉴얼	163
그림 2.3-1	교육목표 및 인재상 구현을 위한 역량기반 전공 교육과정 체계 구축	61	그림 5.4-1	취·창업 지원 조직 체계	166
그림 2.3-2	학부·학과(전공) 교육목표, 인재상 및 전공능력 등과 전공 교육과정의 연계성	62	그림 5.4-2	취·창업 지원 체계	168
그림 2.3-3	전공 교육과정 편성 및 운영 절차	63	그림 5.4-3	취·창업 지원 프로그램 및 창업 교과목 운영실적	168
그림 2.3-4	전공교과목 개설을 위한 공통 기준	64	그림 5.4-4	취·창업지원 성과관리 및 환류 체계	174
그림 2.3-5	전공 교과목 이수 체계도 (컴퓨터융합소프트웨어학과 사례)	66	그림 5.5-1	지역사회 가치 공유 체계	176
그림 2.4-1	학사관리 규정 및 지침 개선 절차	69	그림 5.5-2	사회봉사 실천 교과목 운영체계	178
그림 2.4-2	수업 운영 절차	70	그림 5.5-3	수요 기반 사회봉사 프로그램 기획·운영·관리체계	178
그림 2.4-3	교과목 개설 및 강의계획서 입력 절차	70	그림 5.5-4	사회봉사 프로그램 운영에 따른 주요 실적	179
그림 2.4-4	역량 기반 강의계획서 작성 양식(일부 발췌)	71	그림 5.6-1	고려대학교 세종캠퍼스-지역대학 간 연계·협력 체계	181
그림 2.4-5	수강신청 지도·안내 및 수강 신청 절차	71	그림 5.6-2	고려대학교 세종캠퍼스 지역공헌위원회 추진 체계	183
그림 2.4-6	수강제한인원 산출 및 분반 승인 절차	72	그림 5.6-3	산학협력 중장기 발전계획 추진체계	184
그림 2.4-7	성적평가 및 성적부여, 성적 이의신청 절차	73	그림 5.6-4	세종산학협력단 조직 체계	185
			그림 5.6-5	고려대학교 기술지주(주) 세종캠퍼스 지사 비즈니스 모델 및 운영방안	185

I 서론

1. 자체진단평가의 목적 및 방향
2. 자체진단평가의 내용
3. 자체진단평가 방법

1. 자체진단평가의 목적 및 방향

㉠ 목적

- ▶ 우리 대학은 한국대학평가원이 제시한 대학이 교육의 질을 보증할 수 있는 교육기관으로서의 기본 요건을 충족하고 있는지 점검하고, 자체적으로 평가영역·평가준거를 심층 분석 및 평가하기 위해 자체진단평가를 실시함
- ▶ 특히, 우리 대학은 자체진단평가를 통해 대학 발전계획인 「NEW 비전 2025+」에서 제시한 “창의교육-실용연구 대학 : 미래 100년을 개척하는 제2의 창학” 과 특성화 목표인 “교육 혁신을 통한 산학협력 융·복합 캠퍼스” 의 실현을 위한 대학 교육의 질 관리 강화, 사회적 책무성 제고, 대학 발전을 위한 방안 및 방향 제시, 세부 추진계획의 실행력을 제고하고 특성화 계획을 포함한 발전계획 및 교육목표 달성 정도를 스스로 진단·규명하고자 함

㉠ 방향

- ▶ 우리 대학의 특성화 계획을 포함한 중장기 발전계획과 연계한 평가체제 구현
- ▶ 대학정보공시-자체평가 연계를 통한 대학 경쟁력 강화
- ▶ 대학의 상시 평가체제 운영을 통한 성과 확산 및 환류 시스템 구축

2. 자체진단평가의 내용

- ▶ 우리 대학은 한국대학평가원의 「2023년 하반기 대학기관평가인증 편람」에 제시된 평가지침에 따라 자체진단평가를 수행함

3. 자체진단평가 방법

- ▶ 우리 대학은 대학기관평가인증의 목적을 달성하고자 ① 평가준비, ② 평가실시, ③ 결과보고, ④ 결과활용의 절차에 따라 진행함

㉠ 자체진단평가 준비

- ▶ 자체진단평가의 체계적인 추진을 위해 자체평가기획위원회, 자체평가위원회, 자체평가실무위원회를 구성하여 운영함
- ▶ 자체평가기획위원회
 - 세종부총장을 위원장으로 하여 학장, 처장, 외부전문가 등 총 14명으로 구성함
 - 자체진단평가 기본 방향 및 전략 수립, 수행 지원 등
- ▶ 자체평가위원회
 - 기획처장을 위원장으로 하여 교원 및 직원 등 총 10명으로 구성함
 - 자체진단평가 수행 및 결과보고서 작성 등

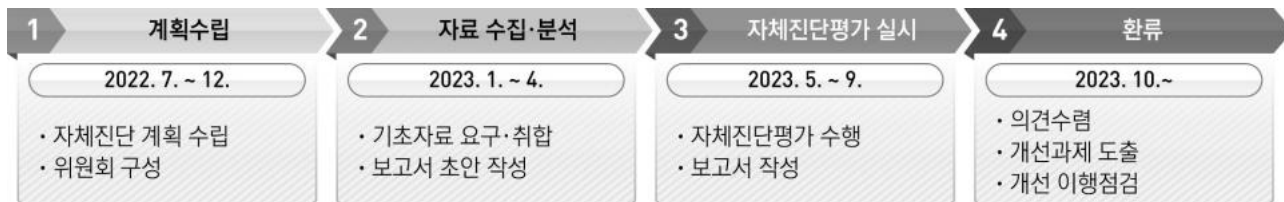
▶ 자체평가실무위원회

- 기획처장을 위원장으로 하여 해당 부서 팀장 및 직원(연구교수 및 간사 포함) 총 56명으로 구성함
- 자체진단평가 수행을 위한 자료 수집 및 제공 등

평가영역	평가준거	담당 부서
1. 대학이념 및 경영	1.1 교육목표 및 인재상	교육혁신센터
	1.2 발전계획	기획예산팀
	1.3 거버넌스	기획예산팀
	1.4 재정 확보	기획예산팀, 재무팀
	1.5 재정 집행	기획예산팀, 재무팀
	1.6 감사	평가분석팀
2. 교육과정 및 교수-학습	2.1 교육과정 체계	교무학사팀, 세종교양교육원
	2.2 교양교육과정	세종교양교육원
	2.3 전공교육과정	교무학사팀
	2.4 학사관리	교무학사팀, 교수학습정보센터
	2.5 수업	교무학사팀
	2.6 교수-학습 지원	교수학습정보센터
3. 교원 및 직원	3.1 교원 확보	교무학사팀
	3.2 교원 인사 및 업적평가	교무학사팀
	3.3 교원 처우 및 복지	교무학사팀 재무팀, 총무팀
	3.4 교원의 교육 및 연구활동 지원	교무학사팀, 교수학습정보센터 대학원연구교육팀
	3.5 직원 확보 및 인사	총무팀
	3.6 직원 복지 및 업무 역량 개발 지원	총무팀, 재무팀
4. 학생지원 및 시설	4.1 장학 제도 및 학생자치활동 지원	학생생활지원팀, 시설안전팀
	4.2 학생 심리 및 진로 상담	세종학생상담센터, 세종경력개발센터
	4.3 학생 권익 보호 및 소수집단학생 지원	세종학생상담센터, 세종인권·성평등센터 국제교육센터, 세종장애학생지원센터
	4.4 교육시설	시설안전팀, 교무학사팀
	4.5 기숙사 및 학생 복지시설	학생생활지원팀
	4.6 도서관	학술정보팀
5. 대학성과 및 사회적 책무	5.1 성과관리	평가분석팀, 교육혁신센터
	5.2 교육성과	교무학사팀, 입학팀
	5.3 연구성과	대학원연구교육팀
	5.4 취·창업지원 및 성과	세종경력개발센터, 세종창업교육센터
	5.5 사회봉사	세종사회봉사단
	5.6 지역사회 연계·협력	기획예산팀, 산학협력정보실 RIS자율주행사업단

☑ 자체진단평가 실시

▶ 자체진단평가 계획 수립 후 평가자료를 수집·분석하고 영역별 자체진단평가를 실시한 후 그 결과를 환류함



☑ 자체진단평가 결과보고

▶ 우리 대학은 한국대학평가원이 제시한 기준에 따라 각 영역별로 자체진단평가를 시행한 후 이를 종합하여 세종부총장에게 보고하였으며, 최종 확정된 자체진단평가보고서를 제출함

☑ 자체진단평가 결과 활용

▶ 우리 대학은 자체진단평가를 통해 도출한 결과를 대학기관평가인증제의 취지에 따라 대학 교육의 질을 제고하고 나아가 국가와 사회에 대학으로서의 책무성을 다하고자 노력할 것이며, 향후 우리 대학의 강점 및 특성화를 강화하는 한편 약점은 적극적으로 개선할 계획임

II 대학 현황

1. 설립목적 및 교육목표
2. 주요연혁
3. 행정조직 및 기구표
4. 주요 보직자 현황
5. 교수·직원·학생 현황
6. 주요 시설·설비 현황
7. 교육과정 편성 및 특색
8. 예산·결산 현황

1. 설립목적 및 교육목표

- ▶ 우리 대학은 「교육구국(教育救國)」을 설립이념으로 1905년 개교한 고려대학교의 분교로서 「교육구국(教育救國)」의 설립이념을 대한민국 중부권에 확산하고자 1980년에 설립함
- ▶ 우리 대학의 설립이념을 실현하기 위해 「민주교육의 근본이념을 바탕으로 학술이론과 그 응용방법을 교수·연구하는 동시에 국가와 인류사회 발전에 필요한 인재육성」이라는 교육목적을 설정하여 명실상부한 민족사학으로서의 소임을 성실히 이행함
- ▶ 우리 대학은 설립 이후 서울캠퍼스와 교육 정책을 공유하여 왔으나, 2016년 지역대학의 역할과 책무성을 제고하고 급변하는 외부환경 및 내부역량 등을 반영하기 위해 세종캠퍼스만의 차별화된 교육목표와 인재상을 수립함
- ▶ 우리 대학은 2021년 4월 교육이념-교육목적-교육목표 체계를 기반으로 교육환경을 비롯한 시대적 변화와 사회적 요구 반영, 구성원 의견수렴 및 대학의 특성 등을 고려하여 교육목적 실현을 위한 교육목표를 재수립함

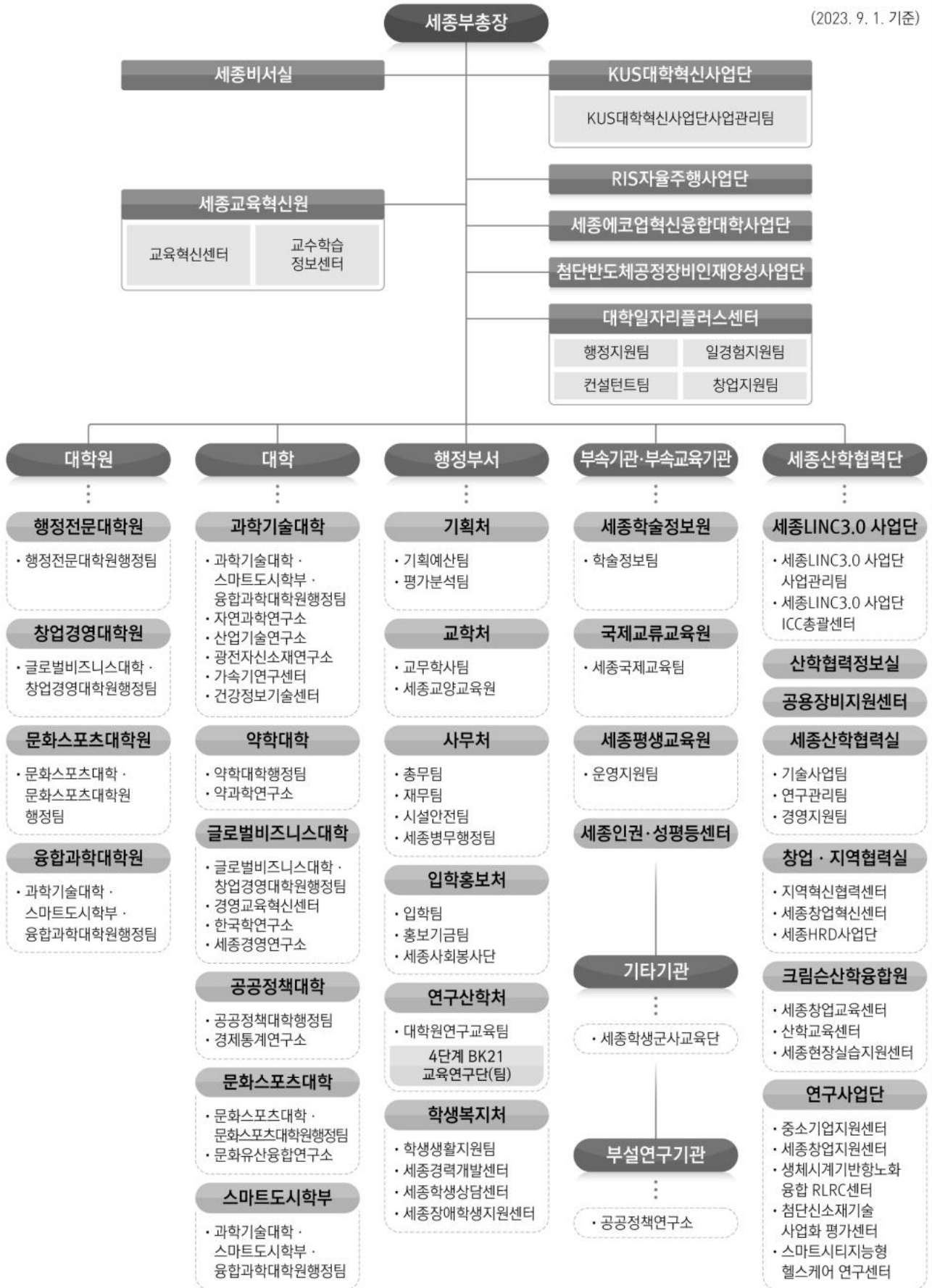


2. 주요연혁

1980	· 조치원 분교 설치 인가
1987	· 서창캠퍼스로 정식 명칭 제정
1988	· 서창캠퍼스 부총장제 실시
2006	· 『비전 2010+』 선포
2008	· 세종캠퍼스로 명칭 변경
2010	· 『비전 2030』 선포 · 설립 30주년 기념식
2011	· 약학대학 신설 · Global-Top 환경기술개발사업 선정
2013	· BK21 플러스 사업 6개 사업단(팀) 선정 · KUS-IBS 가속기 연구인력 양성을 위한 Science Park 설립 확정
2014	· 일반대학원 내 가속기학과 신설(최초)
2015	· 학사지원 행정체계 개편
2016	· 『비전 2025』 선포 · 세종산학협력단 신설(기존 조직 해산)
2017	· 행정전문대학원 설립 · 인재양성통합관리시스템 구축
2018	· 4차 산업혁명 선도인력 양성사업 훈련기관 지정 · 창업도약 패키지 지원사업 선정
2019	· 세종교육혁신원 편제 개편 · 지역산업 맞춤형 인력양성 사업 선정
2020	· 4단계 BK21(두뇌한국) 사업 3개 교육연구단, 5개 교육연구팀 선정 · 설립 40주년 기념식
2021	· 『NEW 비전 2025+』 선포 · 첨단학과(인공지능사이버보안학과, 빅데이터사이언스학부, 미래모빌리티학과, 지능형반도체공학과, 스마트도시학부) 신·증설 · 지역혁신선도연구센터(RLRC) 사업 선정 · 지자체-대학 협력기반 지역혁신사업(RIS) '자율주행 서비스 시스템' 구축 책임대학 선정 · 혁신분야 창업패키지, 예비창업패키지 지원사업 선정
2022	· 3단계 산학연협력 선도대학 육성사업(LINC 3.0) 선정 · 세종LINC3.0 사업단, 크림슨산학융합원, 공용장비지원센터 신설 · 스포츠산업 창업도약지원사업과 재창업지원사업 주관기관 선정
2023	· 세종특별자치시 공동캠퍼스 입주대학 선정 · 반도체특성화대학지원사업 첨단반도체공정장비 인재양성 분야 선정 · 첨단분야 혁신융합대학사업 에코업(COSS) 분야 선정 · 정보통신방송혁신 인재양성사업(ITRC) 헬스케어 ICT 분야 선정

3. 행정조직 및 기구표

(2023. 9. 1. 기준)



4. 주요 보직자 현황

㉠ 주요 보직 현황

(2023. 9. 1. 기준)

부총장	학장/원장	처장	산학협력단장
1	6	6	1

㉡ 주요 보직자 명단

(2023. 9. 1. 기준)

보 직	성명	소속	비고
세종부총장	김 영	환경시스템공학과	
과학기술대학장	양지운	전자및정보공학과	
약학대학장	최상은	약학과	
글로벌비즈니스대학장	김랑혜윤	글로벌학부	
공공정책대학장	최형재	경제통계학부	
문화스포츠대학장	홍창수	문화창의학부	
행정전문대학원장	심광호	행정전문대학원	
기획처장	변영주	약학과	
교학처장	정용훈	경제통계학부	
사무처장	이동헌	융합경영학부	
입학홍보처장	김정학	행정전문대학원	
연구산학처장	김희석	인공지능사이버보안학과	
학생복지처장	이관우	디스플레이·반도체물리학부	
세종산학협력단장	김희석	인공지능사이버보안학과	연구산학처장겸

5. 교수·직원·학생 현황

㉠ 교수 현황

(2023. 4. 1. 기준)

구 분		인원(명)
전임	전임교원	259
	겸임교원	39
비전임	초빙교원	50
	강사	199
	기타*	218
	합 계	765

* 비전임(기타): 석좌교수(1명), 명예교수(80명), 객원교수(6명), 특임교수(11명), 연구교수(82명), 산학협력중점교수(8명), 기타(30명)

㉡ 직원 현황

(2023. 4. 1. 기준)

구 분	직원 현황					합계
	일반직	기술직	별정직	고용직		
				무기계약직	계약직	
인원(명)	68	24	1	56	74	223

㉢ 학생 현황

(2023. 4. 1. 기준)

구 분	편제 정원	정원 내			정원 외			합계 (재적생)
		재학생	휴학생	계(재적생)	재학생	휴학생	계(재적생)	
학부	5,710.0	5,642	2,262	7,904	932	211	1,143	9,047
일반대학원	559.0	453	49	502	100	2	102	604
특수대학원	281.5	297	53	350	0	0	0	350
전문대학원	130.0	77	34	111	0	1	1	112
합계	6,680.5	6,469	2,398	8,867	1,032	214	1,246	10,113

6. 주요 시설·설비 현황

㉔ 교지 및 교사 확보 현황

(2023. 4. 1. 기준)

구분	기준면적(㎡)	보유면적(㎡)	확보율(%)
교지	195,120	425,334	218.0
교사	97,560	148,862	152.6

7. 교육과정 편성 및 특색

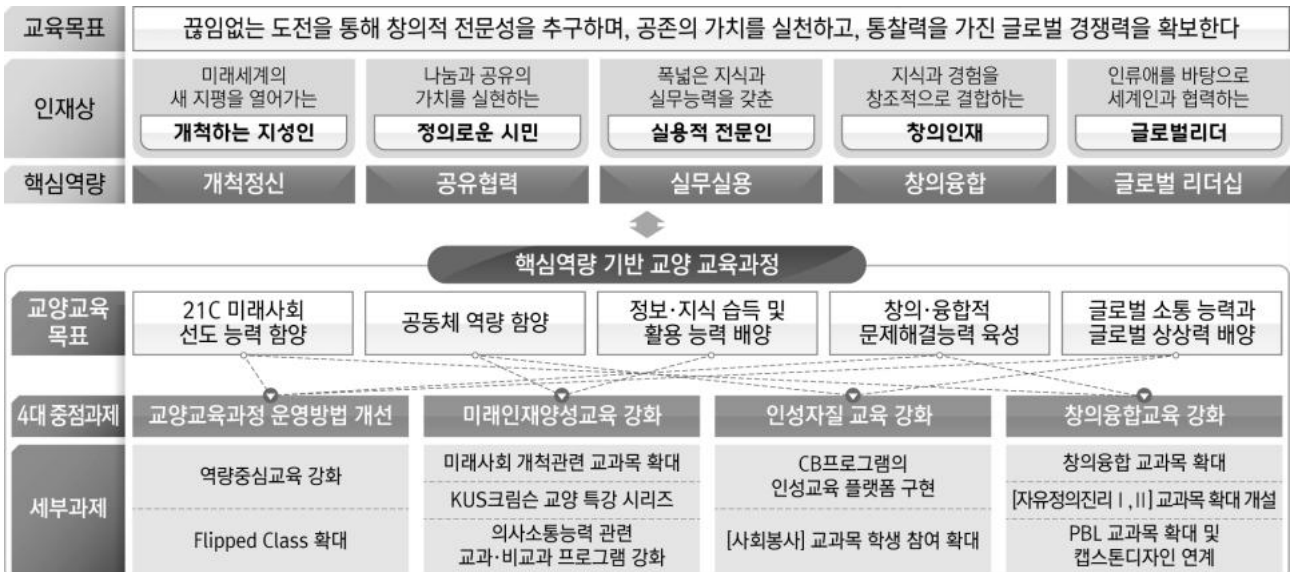
㉔ 역량 기반 교육과정 편성·운영 체계

▶ 대학의 교육목표를 달성하고 인재상에 부합하는 인재 양성을 위하여 교양, 전공 및 비교과 교육과정과 핵심역량 및 하위역량을 연계하여 편성하고 있음

교육목표	끊임없는 도전을 통해 창의적 전문성을 추구하고, 공존의 가치를 실천하고, 통찰력을 가진 글로벌 경쟁력을 확보한다				
인재상	미래세계의 새 지평을 열어가는 개척하는 지성인	나눔과 공유의 가치를 실현하는 정의로운 시민	폭넓은 지식과 실무능력을 갖춘 실용적 전문가	지식과 경험을 창조적으로 결합하는 창의인재	인류애를 바탕으로 세계인과 협력하는 글로벌 리더
핵심역량 & 하위역량	개척정신 도전정신 미래안목 자기개발 책임감 성취지향	공유협력 공감력 공익적 가치실현 윤리의식 타인배려 팀워크	실무실용 문제해결력 전공기초역량 전문성 발표력 정보화마인드	창의융합 분석적 사고 창의력 지식융합 독창성 비판적 사고	글로벌 리더십 글로벌소통력 글로벌마인드 외국어역량 국제교류 문화상대성이해
역량기반 교육과정 편성/운영	교양교육 ☑ 핵심역량 기반 교양 교육과정 편성 - 개별 교과목 및 핵심역량 간 연계성 제고 · 핵심역량 기반 교양 교육과정 모델 구축 · 핵심역량 연계 교양 교과목 편성·운영 · 수요 맞춤형 연계 교육 강화	전공교육 ☑ 핵심역량 기반의 학과교육목표 및 전공(직무)능력 설정 ☑ 핵심역량 및 전공능력과 교육과정 연계편성 · 핵심역량 및 전공능력 기반 전공 교육과정 · 학습자 주도형 교육과정 개발·운영 · 사회 수요 맞춤형 전공 교육과정	비교과교육 ☑ 핵심역량 기반의 비교과 프로그램 편성 - 비교과 프로그램 및 핵심역량 간 연계성 제고 · 핵심역량 기반 비교과 교육과정 모델 구축 · 학생 맞춤형 비교과 통합관리체계 구축 · 교과 및 비교과 연결 역량 인증제 시행		

㉔ 교육목표, 인재상 및 핵심역량 기반의 교양 교육과정

▶ 우리 대학 교육목표, 인재상 및 핵심역량과 연계하여 교양교육 목표를 설정하고, 교양교육 발전계획 수립을 통하여 교양교육 목표와 연계되는 중점과제-세부과제를 설정·추진함



㉔ 교육목표 및 인재상 구현을 위한 역량 기반 전공 교육과정

▶ 학과(전공) 교육목표 및 인재상 실현을 위하여 전공능력을 설정하고, 대학 핵심역량 및 학과(전공) 전공능력 간 맵핑을 통하여 역량 기반 전공 교육과정 편성·운영 체계를 구축함

교육목표	끊임없는 도전을 통해 창의적 전문성을 추구하며, 공존의 가치를 실천하고, 통찰력을 가진 글로벌 경쟁력을 확보한다				
인재상	미래세계의 새 지평을 열어가는 개척하는 지성인	나눔과 공유의 가치를 실현하는 정의로운 시민	폭넓은 지식과 실무능력을 갖춘 실용적 전문인	지식과 경험을 창조적으로 결합하는 창의인재	인류애를 바탕으로 세계인과 협력하는 글로벌리더
	핵심역량	개척정신	공유협력	실무실용	창의융합

학과 (전공)		교육과정 (교과목)		2. 핵심역량				
1 단과대학별 교육목표 수립	2 학과(전공)별 인재상 및 전공능력 도출	3 역량 기반 교육과정 · 역량과 맵핑한 전공 교과목 개발·편성 · 역량 기반 강의계획서	개척정신	공유협력	실무실용	창의융합	글로벌리더십	
			3. 전공능력(전공수업만 작성)					
			전공능력1	전공능력2	전공능력3	전공능력4	전공능력5	

[역량 기반 강의계획서를 통한 교과목 별 역량 맵핑(예시)]

8. 예산·결산 현황

(단위: 억원, %)

구분	2020학년도			2021학년도			2022학년도			
	예산	결산	집행률	예산	결산	집행률	예산	결산	집행률	
수입	등록금및수강료수입	605.2	604.4	99.9	629.9	627.9	99.7	624.7	622.8	99.7
	전입및기부수입	236.3	222.8	94.3	254.2	223.5	87.9	209.4	204.9	97.9
	교육부대수입	46.9	48.1	102.6	66.4	69.2	104.3	73.4	73.5	100.2
	교육외수입	7.3	7.3	100.4	12.0	11.5	95.4	9.0	9.0	99.7
	투자및기타자산수입	43.9	34.4	78.4	32.5	24.8	76.4	30.6	27.4	89.4
	고정자산매각수입	4.0	0.0	0.4	76.1	76.0	99.8	10.7	10.7	100.0
	고정부채입금	-	2.3	0.0	-	1.4	0.0	0.8	0.7	88.7
	미사용전기이월자금	23.0	23.0	100.0	30.2	30.2	100.0	56.5	56.5	100.0
	합 계	966.7	942.4	97.5	1,101.4	1,064.5	96.7	1,015.1	1,005.5	99.1
지출	보수	445.3	439.7	98.7	460.4	452.6	98.3	453.9	448.9	98.9
	관리운영비	122.3	108.6	88.8	125.9	108.4	86.1	124.0	116.6	94.1
	연구·학생경비	339.2	317.1	93.5	366.2	327.4	89.4	335.6	323.6	96.4
	교육외비용	0.3	0.3	98.2	2.1	2.0	95.3	1.5	1.6	108.1
	전출금	-	-	0.0	-	-	0.0	-	-	0.0
	예비비	3.6	-	0.0	2.8	-	0.0	8.4	-	0.0
	투자및기타자산지출	28.4	21.0	73.8	115.8	92.5	79.9	46.9	44.2	94.2
	고정자산매입지출	27.7	24.9	90.1	28.2	24.5	86.9	39.1	33.3	85.2
	고정부채상환	-	0.5	0.0	-	0.5	0.0	5.8	3.4	57.7
	미사용차기이월자금	-	30.2	0.0	-	56.5	0.0	-	34.0	0.0
	합 계	966.7	942.4	97.5	1,101.4	1,064.5	96.7	1,015.1	1,005.5	99.1

IV

종합 및 논의

1. 대학이념 및 경영
2. 교육과정 및 교수학습
3. 교원 및 직원
4. 학생지원 및 시설
5. 대학성과 및 사회적 책무

1. 대학이념 및 경영

1.1 교육목표 및 인재상

구 분	주요 내용
평가결과 요약	<ul style="list-style-type: none"> 교육이념, 교육목적, 교육목표, 인재상이 체계적으로 연계되어 있으며, 세종교육혁신 주기에 따라 교육목표 및 인재상, 핵심역량에 대한 점검·개선을 수행함 인재상에 부합하는 역량함양을 위한 교육과정 운영 및 관리체계를 구축하고 있으며, 핵심역량진단, KUS 융합인재인증제 등을 통하여 학생 학습성과를 제고함
강점 및 개선점	<ul style="list-style-type: none"> 교육혁신 및 역량 기반 교육과정 고도화를 위한 4년 주기의 세종교육혁신을 추진하고 있으며, 이에 따라 교과 및 비교과 교육과정의 운영성과 분석과 역량기반 교육과정에 대한 점검 및 환류를 수행하고 있음 인재양성통합관리시스템(KU-SEUM), 핵심역량진단(KSCCA) 등 인재상에 부합하는 학생 학습성과 관리체계를 구축 및 운영하고 있음 인재상 구현을 위한 KUS 융합인재인증제 운영을 통하여 핵심역량 함양 수준에 대한 대학의 인증을 부여함
발전 방향	<ul style="list-style-type: none"> 학생역량 및 역량 기반 교육과정의 주기적 진단, 인재양성통합관리시스템(KU-SEUM) 및 KUS 융합인재인증제 고도화 등 학생학습성과 제고를 위한 시스템의 지속적인 점검 및 개선을 수행하고자 함

1.2 발전계획

구 분	주요 내용
평가결과 요약	<ul style="list-style-type: none"> 대내·외 환경변화 및 구성원 의견수렴, 발전전략 및 특성화 전략 수립 등의 절차를 통하여 [세종캠퍼스 NEW 비전 2025+]를 수립함(2021.04.) 특성화 계획을 포함한 대학 발전계획의 전략과제 및 세부 실행과제를 연도별 실행계획 및 예산 투입계획에 근거하여 추진하고 있으며, 매년 발전계획의 추진성과 점검, 평가 및 분석을 통하여 발전계획을 개선·보완하고 있음
강점 및 개선점	<ul style="list-style-type: none"> [세종캠퍼스 NEW 비전 2025+] 추진을 위한 65개 세부 실행과제별 구체적 추진계획, 성과지표 및 예산 투입계획을 설정하여 발전계획의 추진 성과를 측정·관리하고 있음 대학의 대내·외 환경변화에 능동적이고 선제적으로 대응하기 위하여 지속적인 개선·환류를 시행하고 있으며, 발전계획 개선 시 교육과정 평가, 대학 자체평가 등 각종 평가 결과를 반영하고 있음
발전 방향	<ul style="list-style-type: none"> 환류체계 기반의 발전계획 추진성과 분석 및 점검, 우수사례 벤치마킹 및 각종 조사 분석 등을 통하여, 환경변화에 선제적으로 대응하고 발전계획을 지속 개선하고자 함

1.3 거버넌스

구 분	주요 내용
평가결과 요약	<ul style="list-style-type: none"> 법령 및 대학 규정에 근거하여 법적 요건에 부합하는 법령상 위원회와 이사회를 구성·운영하고 있으며, 회의 안건 및 회의 결과를 대학 홈페이지 등을 통하여 공개하여 투명성을 확보하고 있음 법령상 위원회 이외에도 대학혁신위원회 등 대학운영과 발전을 위한 구성원 참여를 제도적으로 보장하고 있음 구성원 참여와 소통을 위한 체계 및 다양한 채널을 구축하고 있으며, 구성원 의견 및 요구 사항을 대학운영과 개선에 반영하고 있음
강점 및 개선점	<ul style="list-style-type: none"> 법령상 위원회를 포함한 각종 위원회 구성 시 구성원의 참여 기회를 확대하고 있으며, 법률과 학칙에 근거하여 민주적이고 투명하게 운영하고 있음 구성원 참여와 소통을 위한 세종캠퍼스 참여와 소통위원회, 크림슨아고라, 크림슨아고라 학생모니터링단 등 다양한 채널을 운영하여 구성원의 요구 사항을 반영하고 있음
발전 방향	<ul style="list-style-type: none"> 법령상 위원회를 포함한 학내 주요 의사결정 거버넌스에 구성원 참여를 확대하고자 함 구성원 참여와 소통을 위한 채널 및 제도를 지속 확대하고자 함

1.4 재정 확보

구 분	주요 내용
평가결과 요약	<ul style="list-style-type: none"> • 3년 평균 세입 중 등록금 비율은 67.4%, 기부금 비율은 1.18%, 법인전입금 비율은 2.37%로 기준값을 충족함 • 등록금 수입 외 전입 및 기부 수입, 교육부대 수입, 교육 외 수입 등 운영 수입을 다각화하여, 입학정원 감축에 의한 등록금 수입 감소에도 다양한 재정 확보 노력을 통하여 안정적으로 대학 재정을 운영 중임 • 중장기 발전계획에 근거한 대학 중장기 재정운영계획을 수립하고, 수입지출 실적점검 등을 통하여 중·장기적인 재정 확보를 위하여 노력하고 있음
강점 및 개선점	<ul style="list-style-type: none"> • 외국인 유학생 유치 확대에 따른 관련 수입이 지속적으로 증가하고 있음(2020년 약 15억원→2022년 약 26억원) • 교내 공간을 활용한 대관사업 등 대여료 및 사용료 수입이 증가하고 있음(2020년 약 39억원→2022년 약 62억원) • 등록금 외 수입 확대, 정부재정지원사업 수주 및 산학협력 성과 확대 등을 통해 안정적으로 재정을 확보하고 있으며, 지속적으로 다양한 재원확보 노력이 필요함
발전 방향	<ul style="list-style-type: none"> • 발전기금, 산학협력 성과 및 평생교육 프로그램의 확대 등 재원 확보의 다양성 확대를 위하여 구체적인 실행방안을 마련하고자 함 • 발전계획과의 연계를 통하여 중장기 재정운영계획을 지속적으로 개선하고자 함

1.5 재정 집행

구 분	주요 내용
평가결과 요약	<ul style="list-style-type: none"> • 3년 평균 교육비 환원율은 208.5%로 기준값(110% 이상)을 충족함 • 예산 편성 시 재정 운영계획, 발전계획과의 연계성 및 구성원의 의견을 고려하여 예산을 편성하고 있음 • 구성원 의견수렴 기반의 예산 편성 및 합리적 배분을 시행하고 있으며, 주기적인 평가 및 개선·환류를 통하여 예산 집행을 효율적으로 관리하고 있음
강점 및 개선점	<ul style="list-style-type: none"> • 매년 교육비 투자를 확대하여 최근 3년간 교육비 환원율 평균은 기준값 대비 98.5%p 높음 • 관련 법령 및 규정에 근거하여 예산을 집행하고 있으며, 주기적 점검과 환류를 통하여 2022학년도 예산집행률을 99.1%로 관리하고 있음
발전 방향	<ul style="list-style-type: none"> • 학생 교육의 질 제고를 위한 지속적인 교육비 확보 및 투자방안을 마련하고자 함 • 예산 집행 결과에 대한 정례적인 점검을 통하여 재원의 효율적 운영 및 절감 방안을 모색하고자 함

1.6 감사

구 분	주요 내용
평가결과 요약	<ul style="list-style-type: none"> • 법령 및 규정에 따라 체계적으로 감사를 시행하고 있으며, 외부감사와 서울캠퍼스와의 통합감사 및 세종캠퍼스 자체감사 등을 통하여 감사의 객관성과 합리성을 확보함 • 감사 결과는 관련 부서와 내·외부 관계자들에게 공유하여 대학 운영개선에 적극적으로 반영하고 있음
강점 및 개선점	<ul style="list-style-type: none"> • 공익제보에 필요한 절차와 제도에 관한 신고제도 운영에 관한 규정을 제정하였으며, 규정에 따라 공익제보 절차 및 공익제보자 보호제도를 구축하고 있음 • 준법 활동 운영에 관한 규정에 따라 부서별 자체 준법 활동 점검을 통하여 전 부서가 법령 및 학교 규칙에 따른 투명하고 청렴한 행정절차를 구현할 수 있도록 함
발전 방향	<ul style="list-style-type: none"> • 서울캠퍼스와의 통합감사, 세종캠퍼스 자체감사 및 준법활동 점검을 통하여 대학 운영의 건전성을 유지하고자 함 • 감사와 관련된 규정을 개정하고 절차를 개선하며 감사 결과는 투명하게 공개하고자 함

2. 교육과정 및 교수-학습

2.1 교육과정 체계

구 분	주요 내용
평가결과 요약	<ul style="list-style-type: none"> 교육목표 및 인재상에 부합하는 5대 핵심역량 및 하위역량과 연계한 교육과정 체계를 구축함 교육과정 편성·운영 규정 등 관련 규정에 근거하여 교육과정을 편성하고 있음 교양, 전공 및 비교과 교육과정의 운영계획 및 방향성, 성과평가 및 분석, 개선·환류에 대한 심의를 위하여 위원회를 구성·운영하고 있음 교육과정 운영점검 및 평가 등 교육과정 환류 체계 구축을 통하여 교육과정 평가 및 개선·환류를 수행함
강점 및 개선점	<ul style="list-style-type: none"> 교육과정 편성, 운영, 평가, 환류를 위한 위원회를 운영하고 있으며, 다양한 위원 구성으로 폭넓은 의견을 수렴하여 교육과정을 개선하고 있음 KUS 교육혁신세미나, KUS 교육혁신리포트, 핵심역량진단(KSCCA) 등 교육혁신 및 교육의 질 관리를 위한 연구와 역량진단을 수행하고 있음
발전 방향	<ul style="list-style-type: none"> 교육수요자의 요구, 학문적 동향 및 사회적 수요 등을 파악하여, 우리 대학의 강점 및 특성과 연계한 교육과정을 개선하고자 함 교육과정 운영점검 및 개선을 위한 방법론과 평가도구를 개선하고, 이를 기반으로 교육과정 운영성과를 분석하고자 함

2.2 교양교육과정

구 분	주요 내용
평가결과 요약	<ul style="list-style-type: none"> 핵심역량과 연계한 교양 교과목 편성·운영으로 역량 기반 교양 교육과정 체계를 구축하고 있음 교양 교육과정과 교양 교육목표 및 인재상과의 유기적 연계성을 고려하고, 핵심역량 및 교양필수 교과목 간 역량 맵핑을 통하여 핵심역량 함양을 위한 역량 기반 교육과정을 구축하고 있음 교육환경 및 교원·학생·산업체의 수요를 교양 교육과정의 편성에 능동적으로 반영하고 있음 교양 교육과정 심의, 연구 및 운영지원 등을 위한 조직을 운영하여 교양교육의 개선 및 지원 기능을 수행하고 있음
강점 및 개선점	<ul style="list-style-type: none"> 2022학년도 기준 강좌당 평균 수강 학생 수는 27.3명, 101명 이상 교양과목 강좌 비율은 1.08%로 교양 교육과정의 질 제고를 위하여 노력하고 있음 2020년 세종캠퍼스 교양교육 중장기 발전계획 수립 및 성과점검을 통하여, 교양 교육과정의 지속 개선 및 고도화를 도모하고 있음 핵심역량과의 연계성을 강화하고 4차 산업혁명 시대 기초역량 함양을 위한 CB프로그램, DS/AI 프로그램 등을 도입함
발전 방향	<ul style="list-style-type: none"> 핵심역량진단(KSCCA) 및 인재양성통합관리시스템(KU-SEUM) 고도화를 통하여 학생역량과 교육과정 운영성과에 대한 지속적인 Data를 확보하고, Big-Data 기반의 분석·연구로 교양 교육과정 체계를 개선하고자 함 교양교육 운영 내실화 및 전문성 확보를 위하여 전담인력 확대, 조직 및 위원회의 명확한 R&R을 구축하고자 함

2.3 전공교육과정

구 분	주요 내용
평가결과 요약	<ul style="list-style-type: none"> • 학과(전공) 교육목표 및 인재상 실현을 위하여 전공능력을 설정하고, 대학 핵심역량 및 학과(전공) 전공능력 간 맵핑을 통하여 역량 기반 전공 교육과정 편성·운영 체계를 구축 및 운영하고 있음 • 교육환경 분석 결과 및 학생·사회·산업계의 수요, 전공 분야의 학문 동향 등을 전공 교육과정의 편성에 능동적으로 반영하고 있음 • 전공교과목은 전공 최소 이수학점의 1.5배수 이상, 2.5배수 이내에서 편성하고, 전공필수 교과목의 비율은 전공 이수학점 비율의 1/3 이하로 제한하는 것을 규정하고 있음 • 전공 교육과정의 체계적 이수 지원을 위하여 학과별 교육과정 이수체계를 수립하고 학생들에게 공유하고 있음
강점 및 개선점	<ul style="list-style-type: none"> • 전공 교과목 신설·개편에 따른 위원회 심의 시 외부 전문가의 자문의견서 제출로 현장 중심의 맞춤형 교육과정 운영함 • 전공 교육과정의 체계적 이수 지원을 위하여 포털시스템(KUPID)을 통하여 학생 개인별 교과 과정표, 졸업요건 취득현황, 연계 과목조회 등을 지원함 • 프로젝트 학기제, 집중이수제·마이크로 디그리·코드쉐어 등 학사제도 도입으로 복수·다전공·기타전공 이수를 지원하고 있음
발전 방향	<ul style="list-style-type: none"> • 대학 교육목표, 인재상 및 핵심역량과 학과별 교육목표, 인재상, 전공능력 간 연계성을 지속 점검하여 개선하고자 함 • 실험·실습·실기 수업 운영 확대 및 질 제고를 위한 지원 확대 및 방안을 마련하고자 함

2.4 학사관리

구 분	주요 내용
평가결과 요약	<ul style="list-style-type: none"> • 학사관리 전반에 대한 지침 및 규정을 구비하여 엄정한 학사관리를 수행하고 있으며, 원활한 학사관리를 위하여 관련 규정 및 제도를 지속적으로 개선하고 있음 • 학사관리 관련 제반 규정에 따라 학생 학습권 보장 및 수업 질 제고를 위한 체계적인 학사운영 절차를 확립하고 있음 • 학칙 및 관련 규정에 근거하여 2단계 성적 이의신청을 포함한 성적관리 체계를 구축·운영하고 있음
강점 및 개선점	<ul style="list-style-type: none"> • 신입생 OT, 학과 행정실, 학과(부)별 교수멘토링 제도 등을 통하여 수강신청을 지도하고 있으며, 수강신청 전 학생들 대상으로 유의 사항에 대해 사전 안내를 수행하고 있음 • 학생 선택권 및 학습권 보장을 위하여 최근 3년 교과목별 수강학생 통계를 기반으로 수강 신청 전 교과목별 수강제한 인원을 산출하여 분반 여부 및 분반 수를 확정하고 있음 • 수업관리 모니터링단 운영을 통하여 성적평가 관련 미흡 사항을 포함하여 학사관리 전반에 대한 점검 수행 및 학생들의 의견수렴을 시행하고 있음 • 성적경고자 감축을 위한 연구를 정례적으로 실시하고 이에 따른 개선사항을 도출하여 반영하고 있음
발전 방향	<ul style="list-style-type: none"> • 학생의 학습권 보장, 수업의 질 제고 및 학사관리 엄정성 강화를 위한 학사관리 체계를 지속적으로 개선하고자 함 • 성적경고 및 성적경고 위험 학생의 체계적 관리를 위하여 맞춤형 지원체계를 고도화하고자 함

2.5 수업

구 분	주요 내용
평가결과 요약	<ul style="list-style-type: none"> 교수자와 학습자의 원활한 수업 지원과 안정적 수업 운영을 위한 학습관리통합시스템(LMS)인 블랙보드를 구축하고 있으며, 비대면 수업 확대에 따른 강의 제작 지원을 위하여 강의제작도구(CMS), 녹화강의 및 실시간 강의 솔루션 등을 구축 및 운영하고 있음 원격수업 운영을 위한 규정 및 절차를 구축하고 이를 기반으로 원격수업을 체계적으로 운영하고 있음 규정에 명시된 강의평가 관련 제반 사항에 따라 강의평가를 실시하고 있으며, 평가 문항은 수업 특성을 고려하여 공통 및 별도 문항으로 구성하고 있음 강의평가 결과는 홈페이지를 통하여 공개하고 있으며 강의평가 결과를 기반으로 강의개선 보고서 및 강의평가 하위교원에 대한 지원 프로그램 등을 운영하고 있음
강점 및 개선점	<ul style="list-style-type: none"> 세종캠퍼스 역량기반 강의계획서 및 강의개선보고서 제출에 관한 지침에 근거하여, 강의계획서 양식의 지속 개선을 통한 역량기반 교육과정 체계를 고도화함 세종캠퍼스 특성을 고려한 SEMO(Student Engaged MOdular) Class, MOOC 등 다양한 유형의 원격수업을 운영하고 있으며, 원격수업 수강인원은 2020학년도 556명(7강좌)에서 2022학년도 13,421명(339강좌)으로 증가함 중간 강의평가 도입 및 설문 문항 신규 개발 등 평가도구의 지속적 개선을 수행하고 있으며, 강의평가 우수사례 발굴을 통하여 강의의 질을 제고하고자 함 교수역량모델 및 교수역량진단도구 자체개발을 통한 데이터 기반의 맞춤형 교수역량 지원체계를 구축함
발전 방향	<ul style="list-style-type: none"> 학습관리통합시스템(LMS), 강의제작도구(CMS) 등 정보지원체계의 기능 개선 및 사용자 편의성 향상을 위하여 지속적으로 고도화하고자 함 강의평가 도구 및 방법의 개선을 통하여 강의의 질 제고를 도모하고 강의평가의 학생참여율을 높이고자 함

2.6 교수-학습 지원

구 분	주요 내용
평가결과 요약	<ul style="list-style-type: none"> 교수-학습 지원을 위한 전담 및 지원조직 체계를 구축·운영하고 있으며, 교수-학습 지원 영역별 전문자격 및 경력을 보유한 연구·개발 전문인력을 확보하고 있음 최근 3년간 교수-학습 지원을 위한 예산집행률은 증가하고 있으며, 교수-학습 지원 확대 및 질 제고를 위하여 노력하고 있음 교수역량 지원체계 및 학습역량 지원체계를 구축하여 맞춤형 프로그램을 제공함 교수-학습 프로그램 성과관리 및 환류를 위한 체계를 구축하고, 프로그램별 만족도 조사, 종합적인 운영성과 등을 통하여 프로그램 성과분석 및 개선·환류를 시행하고 있음
강점 및 개선점	<ul style="list-style-type: none"> 교수역량 지원체계 및 진단도구 자체 개발을 통하여 데이터 기반 맞춤형 교수지원 체계를 구축하고 있음 (교수지원 프로그램 참여자 수: 2020학년도 791명에서 2022학년도 1,287명으로 증가) 학습역량 지원체계 및 진단도구 자체개발을 통하여 데이터 기반 맞춤형 학습지원체계를 구축하여 학습자 유형에 따라 프로그램을 제공하고 있음(학습지원 프로그램 참여자 수: 2020학년도 9,747명에서 2022학년도 10,126명으로 증가) 교수-학습 프로그램의 지원 확대 및 운영개선, 성과관리를 위하여 각종 프로그램 운영 관련 발간물 및 온라인 콘텐츠 자료를 개발·활용하고 있음
발전 방향	<ul style="list-style-type: none"> 교수-학습 지원을 위한 전문인력 확충 및 구성원의 전문성 개발 지원을 확대하여, 프로그램의 질 개선 및 서비스를 강화하고자 함 교수-학습 지원체계 및 진단도구 등을 기반으로 프로그램 간 연계 강화를 통하여 운영을 개선하고자 함

3. 교원 및 직원

3.1 교원 확보

구 분	주요 내용
평가결과 요약	<ul style="list-style-type: none"> 교원 채용을 위한 심사기준과 심사위원회의 역할을 규정에 명시하고, 심사 방법을 구체화·계량화하여 공정하고 합리적인 절차에 따라 진행하고 있음 학과 발전계획 및 학과(부)별 학문적 특성을 고려하여 적정수준의 교원 임용 및 직제별 구성을 관리함 관련 규정을 근거로 강사채용 프로세스를 수립, 심사의 공정성과 합리성을 확보함
강점 및 개선점	<ul style="list-style-type: none"> 교원 임용은 교원인사규정 등에 근거하여 공개채용을 원칙으로 진행되며, 교원인사위원회의 관련 전공 분야 심사위원을 구성하여 구체화·계량화한 심사·평가 방법 및 기준을 통해 임용 절차를 진행함 중장기 발전계획 및 수행사업, 학과 발전계획 및 학과(부)의 의견을 종합적으로 반영하여 교원확보계획을 수립하고, 초빙 대상에 따라 가장 적합한 임용방법을 적용함
발전 방향	<ul style="list-style-type: none"> 대학발전계획 및 재정지원사업 수행 확대에 대응하여 중장기적 관점에서 교원확보계획 수립하고자 함 교육·연구 역량의 전반적 강화를 위한 우수 교원 채용 방안을 수립하고자 함

3.2 교원 인사 및 업적평가

구 분	주요 내용
평가결과 요약	<ul style="list-style-type: none"> 교원 업적평가 규정 및 관련 규정을 수립하여 승진, 재임용, 정년보장임용 절차를 공정하게 운영함 교육, 연구, 봉사 영역으로 교원의 업적을 세분화하고, 계열별 학문적 특성을 반영하여 평가계열을 구분함 교원 업적평가 결과를 승진, 재임용, 정년보장임용, 호봉승급 등의 평가자료로 활용하고 있으며, 평가결과 공개와 이의신청 등의 절차를 마련하여 공정성을 유지함 인사 관련 규정 개정 시 구성원 과반수의 동의를 얻도록 하며, 다양한 구성원의 의견을 반영하고 있음
강점 및 개선점	<ul style="list-style-type: none"> 평가영역 및 평가 대상별 교원업적평가위원회를 구성하고 있음 세종캠퍼스 참여와 소통위원회, 크림스아고라, 학과(부) 및 단과대학 교원 간담회 등 상향식 소통 채널을 구축함
발전 방향	<ul style="list-style-type: none"> 교원업적평가 우수 교원에 대한 영역별 인센티브 제공하여 교원의 교육 및 연구활동 활성화를 장려하고자 함 교육, 연구, 산학협력 등 외부 환경변화에 대응하여 업적평가 세부항목 및 기준 등을 고도화하고자 함

3.3 교원 처우 및 복지

구 분	주요 내용
평가결과 요약	<ul style="list-style-type: none"> 교원의 보수 관련 규정에 근거하여 보수를 지급하고 있으며, 교원의 보수 수준은 교원의 직급, 호봉, 책임시수 등을 반영하여 책정하고 있음 교원을 위한 보육수당, 자녀 학비 지원, 건강, 여가, 자기개발 등 다양한 복지제도를 운영하고 있음
강점 및 개선점	<ul style="list-style-type: none"> 방학 중 임금 지급제도를 통하여 강사의 안정적인 교육 준비 활동을 지원하고 있으며, 단과대학별 강사 대기실을 설치하여 편의를 제공하고 있음 수요자 중심의 복지제도 활성화를 위한 소통 채널을 운영하고 있음
발전 방향	<ul style="list-style-type: none"> 우수 교원 확보를 위하여 교원 처우를 향상시킬 수 있는 방안을 마련하고자 함 방학 중 강사 임금 지급제도 및 강사 대기실 개선을 통하여 강사의 복무 여건을 지속적으로 개선하고자 함

3.4 교원의 교육 및 연구활동 지원

구 분	주요 내용
평가결과 요약	<ul style="list-style-type: none"> 교원의 교육, 연구 발표, 학회 참여 등을 위하여 다양한 행정적·재정적 지원제도를 운영함 교원의 교육 개발을 위한 워크숍·특강 및 교수법 지원 프로그램을 운영하고 있으며, 교원의 수요 및 프로그램 운영 결과를 분석하여 지속적으로 개선함
강점 및 개선점	<ul style="list-style-type: none"> JCR/IF/Citation 등을 종합적으로 반영한 체계적 연구업적 평가체계를 구축하였으며, 국제공동연구 및 부설연구기관 학술대회 개최 지원 등을 통해 세계적 수준의 연구성과 창출 및 공유를 위하여 제도적으로 지원하고 있음 신임 교원의 대학 커리어 연착륙을 위한 신임 교원 정착연구비 지원사업을 시행함(3개년 평균 243,821천원 신임 교원 수행 연구과제 지원)
발전 방향	<ul style="list-style-type: none"> 세계적 수준의 연구성과 창출을 목표로 연구비 지원, 행정적·제도적 지원을 고도화하고자 함 PBL, Flipped Learning 등 첨단 수업 운영을 위한 교육역량 개발 지원 프로그램을 다양화하고자 함

3.5 직원 확보 및 인사

구 분	주요 내용
평가결과 요약	<ul style="list-style-type: none"> 합리적인 절차에 따라 직원 채용을 진행하고 있으며, 각 부서에서 추진 중인 사업 등을 종합적으로 고려하여 적정 수준의 고용형태별·직급별 직원 구성을 유지하고 있음 직원 인사고과와 행정부서 성과평가를 통하여 승진 및 호봉승급, 재임용, 인센티브 등에 활용하고 있음 단체협약 및 인사제도 협의 사항을 준용하여 인사제도를 개선하고 있음
강점 및 개선점	<ul style="list-style-type: none"> 직원인사 규정에 근거한 체계적인 채용 절차를 진행함 개인 업무역량과 부서 성과 모두를 점검할 수 있는 평가체계를 구축함 직원 채용 시 교육, 자격, 경력 등에 대한 구체적인 정보를 근거로 서류를 평가하고 있으며, 직무능력에 초점을 맞춘 구조화된 면접평가를 실시하고 있음
발전 방향	<ul style="list-style-type: none"> 중장기 인력 수급·운영계획을 수립하고자 함 중장기 발전계획과 연계하여 개인·부서 성과 향상을 위한 인센티브 구조를 개선하고자 함

3.6 직원 복지 및 업무 역량 개발 지원

구 분	주요 내용
평가결과 요약	<ul style="list-style-type: none"> 교직원 보수 규정에 근거하여 보수를 지급하고 있으며, 취업규칙에 근거한 법정 노동시간을 준수하고 있음 직원의 업무역량 개발에 필요한 행정적·재정적 지원을 하고 있음 직급별 필요 지식과 기술 및 역량 향상을 위한 교육과정을 개발하여 운영함
강점 및 개선점	<ul style="list-style-type: none"> 개인의 삶의 질을 제고하고 일과 삶의 조화를 위하여, 시차출퇴근제, ECO근무제 등 탄력 근무제도를 운영하고 있음 교육프로그램의 성과 및 학습 효과를 실제 업무에 활용할 수 있도록 지원하고 있음
발전 방향	<ul style="list-style-type: none"> 일과 삶의 조화를 위한 복지제도 및 근무 여건을 지속적으로 개선하고자 함 직원 교육프로그램을 활용한 직원 간·부서 간 소통의 기회를 확대하고자 함 직원 학습·연구 소모임 등과 관련된 다양한 교육프로그램을 확대하고자 함

4. 학생지원 및 시설

4.1 장학 제도 및 학생자치활동 지원

구 분	주요 내용
평가결과 요약	<ul style="list-style-type: none"> • 3년 평균 장학금 비율은 20.0%로 기준값(12.0%)을 충족함. • 학생 자치활동 지원체계를 구축하여, 학생 자치활동에 대한 행·재정적 지원 및 인프라를 제공하고 있음 • 대학 안전관리 체계를 구축하여 재난·안전사고 상황의 예방·대응·재발 방지를 위하여 노력하고 있음 • 대학생 집단연수 운영 안전 확보 매뉴얼을 준수하여 안전사고 예방을 위한 안전교육 및 안전점검을 시행함
강점 및 개선점	<ul style="list-style-type: none"> • 학업 및 자치활동, 경제적 여건 등을 고려하여 장학금을 지급하고 있음 (2021년 약 1.8억원 규모의 코로나19 대응 장학금 지급) • 재난안전 관리체계를 구축하여 위험요인별 예방·대응·재발 방지 대책을 수립함 • 코로나19 완화 이후 본격적으로 교내·외 행사가 확대됨에 따라 행사 사전교육 및 점검을 확대할 필요가 있음
발전 방향	<ul style="list-style-type: none"> • 장학금 지급 및 학생 자치활동 지원 예산 규모를 유지 및 확대하고자 함 • 개인형 이동장치 이용 증가 및 감염병 확산 등 외부 환경변화에 실시간으로 대응할 수 있는 교내 안전 관련 캠페인을 확대하고자 함

4.2 학생 심리 및 진로 상담

구 분	주요 내용
평가결과 요약	<ul style="list-style-type: none"> • 세종학생상담센터, 세종경력개발센터를 중심으로 학생 심리 및 진로 상담을 위한 조직체계를 구축함 • 자체개발 심리검사 및 기초상담, 전문상담, 맞춤형 심리상담을 실시하고 있음 • 실태조사, 수요조사, 만족도 조사 등 다양한 조사결과를 바탕으로 상담 프로그램 및 상담 체계 전반을 개선함
강점 및 개선점	<ul style="list-style-type: none"> • 심리·진로 상담 프로그램 주관부서와 대학본부 간 유기적인 환류 체계를 구축하여 성과를 관리하고 있음 • 자체 개발한 KUS 심리적응검사 운영을 확대(2020년 1,089명 → 2022년 3,080명)하고 있으며, 검사 결과를 심리상담 및 프로그램으로 연계하여 지속적인 학생 관리를 시행하고 있음 • 외국인 유학생의 정주 및 대학생활 적응지원을 위한 맞춤형 진로·심리 상담 프로그램 확대가 필요함
발전 방향	<ul style="list-style-type: none"> • 유관부서 프로그램과의 연계를 강화하여 심리·진로 상담 및 관련 프로그램의 운영을 고도화하고자 함 • KUS 심리적응검사의 척도 개선 및 검사 결과 기반의 전문상담 프로그램 및 외부기관 연계를 강화하고자 함

4.3 학생 권익 보호 및 소수집단학생 지원

구 분	주요 내용
평가결과 요약	<ul style="list-style-type: none"> • 소수집단학생 지원을 위한 규정을 제정하고, 학생생활지원팀, 세종장애학생지원센터, 국제교육센터 등을 중심으로 상호 연계 체계를 구축하고 있음 • 소수집단 학생지원을 위한 프로그램 운영 및 장학금 지급, 도우미 제도 운영 등 다양한 지원을 위한 예산을 편성하여 집행하고 있음 • 개인 상담과 만족도 조사 등을 활용하여 학생의 개선 요구 사항을 파악한 후, 관련 프로그램 및 제도를 개선하고 있음
강점 및 개선점	<ul style="list-style-type: none"> • 자문변호사와 상담사 등 전문인력을 활용하여 침해 사건에 대한 처리를 진행하고 있으며, 심리실태조사 및 수요조사를 활용한 맞춤형 교육을 운영하고 있음 • 장애 학생을 위한 다양한 제도 및 프로그램을 시행하고 있음 • 학위과정 외국인 유학생은 2020년 대비 2022년 42.2% 증가하였으며, 대학의 글로벌 전략 고도화가 필요함
발전 방향	<ul style="list-style-type: none"> • 학생권익 보호를 위한 이슈별, 대상별 교육을 강화하고자 함 • 장애학생의 대학 생활 적응을 위한 제도적 지원을 강화하고자 함

4.4 교육시설

구 분	주요 내용
평가결과 요약	<ul style="list-style-type: none"> 교사 확보율은 154.6%로 기준값(110%)을 충족함 재학생 1인당 강의실 면적은 2.07㎡로 기준값(1.2㎡)을 충족함 재학생 1인당 실험·실습실 면적은 3.55㎡로 기준값(2.5㎡)을 충족함 3년 평균 재학생 1인당 실험·실습 기자재 구입비는 318.74천원으로 기준값(254.5천원)을 충족함 강의실, 실험·실습실과 기자재 관리·유지보수를 정기적으로 시행하고 있음
강점 및 개선점	<ul style="list-style-type: none"> 교육시설과 관련한 모든 지표값이 기준값을 상회하고 있으며, 시설에 대한 안전점검 및 안전교육을 체계적으로 실시하고 있음 실험·실습실 환경개선 및 기자재 관리를 위하여 규정에 근거한 부서별 자체실사 및 현장실사를 진행함 통합 안전관리 지원체계를 구축하였으며, 연구(실험)실 안전관리, 학생 행사 안전교육, 시설 안전 등 안전점검 및 안전교육을 통하여 사고를 예방하고 구성원의 안전관리 역량을 강화함
발전 방향	<ul style="list-style-type: none"> 중장기 발전계획에 따른 첨단 교수·학습법 적용을 위한 실험·실습·실기 과목의 지원을 강화하고자 함 안전관리 규정 및 매뉴얼에 근거한 상시 대응체계를 강화하고자 함

4.5 기숙사 및 학생 복지시설

구 분	주요 내용
평가결과 요약	<ul style="list-style-type: none"> 쾌적한 기숙사 생활환경 유지를 위하여 시설 점검(안전점검 포함) 및 유지보수를 상시 시행하고 있으며, 다양한 부대시설을 구축하여 생활 편의를 제공하고 있음 학생식당, 체육시설, 건강센터, 서점, 편의점, 카페 등 다양한 종류의 복지시설을 구축·운영하고 있으며, 유기적 관리체계를 통하여 복지시설을 체계적으로 관리함 매 학기 기숙사 만족도 조사를 시행하여, 조사결과 및 학생 의견을 개선에 활용함
강점 및 개선점	<ul style="list-style-type: none"> 기숙사 환경개선을 위하여 주기적으로 보수관리를 시행하고 있으며, 위생 및 시설보수 관련 사항은 전문업체에 위탁하여 정기적인 점검을 시행하고 있음 미래인재개발원을 학생복지처로 상향 개편하여 학생지원 총괄관리의 효율성을 제고함
발전 방향	<ul style="list-style-type: none"> 복지매장 서비스 개선계획 및 학생 의견을 반영한 학생 수요 중심의 복지매장 입점 계획을 수립하고자 함 기숙사, 복지시설(시설 및 매장 등) 관련 소통 채널을 확대하고자 함

4.6 도서관

구 분	주요 내용
평가결과 요약	<ul style="list-style-type: none"> 학습 좌석 배정 모바일 앱을 이용한 이용 편의성 개선과 홈페이지 이용자 서비스 기능 및 Multi-device 대응 반응형 웹사이트 개발을 통한 정보화 환경을 구축함 다양한 역량을 개발할 수 있는 교수·학습 지원 프로그램을 개발하여 운영하고 있으며, 지역사회와 연계한 문화 프로그램을 기획 및 운영함
강점 및 개선점	<ul style="list-style-type: none"> 메타데이터 시스템을 구축·활용하고 있으며, 세종학술정보원 홈페이지에서 소장자료, 디지털 콘텐츠, 학술논문 등에 대한 사용자 맞춤형 인터페이스를 제공하여 이용자 편의성이 향상됨 [모두를 위한 지구를 말하다] 세종시 청소년 환경특강은 학술정보원과 지역연계 사업으로, 유네스코 지속가능 발전교육(ESD) 공식 프로젝트로 선정됨(2020~2023)
발전 방향	<ul style="list-style-type: none"> 이용 편의성 강화를 위한 지속적인 시스템 업데이트를 추진하고자 함 디지털 리터러시 강화 및 연구지원을 위한 프로그램 운영을 강화하고자 함 세종학술정보원과 지역연계 사업을 지속적으로 확대하고자 함

5. 대학성과 및 사회적 책무

5.1 성과관리

구 분	주요 내용
평가결과 요약	<ul style="list-style-type: none"> • 대학 자체평가를 위한 조직 및 근거, 평가 기준, 평가 시기 및 방법 등을 규정하여 자체평가를 수행하고 있음 • 대학 자체평가 시행에 따라 결과보고서를 작성하여 대학 홈페이지 등을 통하여 공개하고 있음 • 자체평가 결과에 따른 개선 필요사항은 유관부서에 공유하고 발전계획에 반영하여 개선 및 환류를 수행함 • 교육 만족도 조사를 위한 관련 규정을 제정하고 만족도 조사 체계를 구축 및 운영하고 있음
강점 및 개선점	<ul style="list-style-type: none"> • 재학생, 유학생, 지역사회 등 10개 그룹을 대상으로 만족도 조사를 실시하여 다양한 이해관계자들의 의견을 수렴하고, 조사대상별 조사내용을 차별화하여 조사의 실효성 제고를 위하여 노력하고 있음 • 만족도조사 결과를 기반으로 상관분석, Gap분석, Matrix분석, FGI분석 등 다양한 양적·질적 분석을 수행하고 중요도 및 실행가능성을 고려하여 개선 및 환류를 수행하고 있음
발전 방향	<ul style="list-style-type: none"> • 대학 자체평가 등에 대한 종합적 성과분석을 시행하고, 이를 발전계획 및 교육과정 개선에 적극 반영하고자 함

5.2 교육성과

구 분	주요 내용
평가결과 요약	<ul style="list-style-type: none"> • 3년 평균 정원내 신입생 충원율은 99.9%로 기준값(95%)을 충족함 • 3년 평균 정원내 재학생 충원율은 101.4%로 기준값(80%)을 상회하고 있음 • 고등교육정책에 부합하는 모집단위 신설 및 확대 등 신입생충원율 제고를 위하여 노력하고 있음 • 장기 결석학생 관리, 성적경고 및 위험 학생 관리 등 재학생 충원율 제고를 위하여 노력하고 있음
강점 및 개선점	<ul style="list-style-type: none"> • 입시홍보 프로그램 및 전략의 추진성과 분석 및 점검을 통한 맞춤형 입시홍보 추진, 매년 맞춤형 입시홍보 마케팅 전략을 개선하여 추진하고 있으며 사회 수요에 기반한 첨단학과 모집단위를 신·증설하고 있음 • 인재양성통합관리시스템(KU-SEUM)을 기반으로 개별 학생의 학습 및 역량관리, 통합 상담 및 이력 관리, 진로 설계 및 포트폴리오 관리 등 맞춤형 지원체계를 구축함
발전 방향	<ul style="list-style-type: none"> • 설문조사 등을 통하여 입시홍보 프로그램 및 전략의 효과성을 분석하는 등 입시홍보 전략을 개선하고자 함 • 장기 결석학생 및 성적경고 학생 관리체계 등과 교내 운영 중인 상담 및 지원 프로그램 간 연계성을 강화하고, 프로그램 이수 이후의 효과성 분석을 통하여 실효성 있는 지원방안을 확대하고자 함

5.3 연구성과

구 분	주요 내용
평가결과 요약	<ul style="list-style-type: none"> • 전임교원 1인당 등재(후보)지 논문 실적, SCI급 논문 실적 및 교외연구비 수주 실적은 모두 기준값을 상회하고 있으며 기준값 대비 실적의 합이 3년 평균 20.2로 기준값(4)을 충족 및 상회하고 있음 • 학생 및 교원의 연구윤리 준수를 위한 연구윤리 교육을 시행하고 있으며, 논문표절 검증 프로그램 등을 통하여 저작물의 지식재산권 보호를 위하여 노력하고 있음
강점 및 개선점	<ul style="list-style-type: none"> • 연구윤리 규정 및 생물안전위원회 규정에 근거하여 연구윤리 확보를 위한 위원회를 구성 및 운영하고 있음 • 2021년 8월 졸업예정자부터 학위청구논문 제출 자격으로 연구윤리 교육 수강을 의무화하여 연구자로서 갖추어야 할 윤리적 소양 함양을 도모하고 있음
발전 방향	<ul style="list-style-type: none"> • 전임교원 1인당 저역서 실적 향상을 위한 실효성 있는 지원 확대 등의 방안을 마련하고자 함 • 연구의 양적 평가에서 질적 평가 위주로 변화하고 있는 국내·외적 트렌드에 대응하여, 연구의 질적 성과와 교원 평가 및 인센티브 간 연계성을 강화하고자 함

5.4 취·창업지원 및 성과

구 분	주요 내용
평가결과 요약	<ul style="list-style-type: none"> • 3년 평균 졸업생 취업률은 62.9%로 기준값(50%)을 충족함 • 세종경력개발센터와 세종창업교육센터를 중심으로 취·창업지원을 위한 조직체계를 구축·운영하고 있으며, 관련 경력 및 자격증을 보유한 취·창업 전문인력을 확보하고 있음 • 학년별·단계별 취·창업 지원체계를 구축 및 운영하고 있으며, 취·창업지원 프로그램 개발을 위한 수요조사 및 진단조사 등을 수행하고, 그 결과를 프로그램 개발에 반영하고 있음 • 취·창업지원 프로그램 운영 이후의 프로그램별 만족도 조사, 주관부서 및 대학본부 차원의 프로그램 운영성과 분석 등을 통하여 프로그램의 개선 및 환류를 수행하고 있음
강점 및 개선점	<ul style="list-style-type: none"> • 소수집단 학생의 취·창업지원을 확대하고 학생 수요 기반의 프로그램 개발 확대를 위하여 외국인 유학생, 장애학생, 여학생, 해외취업 수요 등 다양한 사전 조사를 수행하고 있음 • 학생의 창업지원 강화를 위하여 2022학년도 세종산학협력단 산하 창업·지역협력실 조직을 신설하고, 창업관련 조직과의 유기적인 연계·협업으로 학생의 창업을 지원하고 있음 • 최근 3년 재학생 대비 취·창업지원 프로그램 및 창업 교과목의 운영성고가 지속적으로 상승함 <ul style="list-style-type: none"> - 취·창업지원 프로그램 재학생 참여율: 2020학년도 224%, 2021학년도 298.7%, 2022학년도 319.5% - 창업 교과목 재학생 참여율: 2020학년도 34%, 2021학년도 35.2%, 2022학년도 39%
발전 방향	<ul style="list-style-type: none"> • 지역 내 산업체 등과 연계한 프로그램 확대를 통하여 현장 맞춤형 취·창업지원 프로그램을 확대하고, 대학혁신지원사업, LINC 3.0 사업 등과 연계하여 취·창업지원 프로그램을 고도화하고자 함

5.5 사회봉사

구 분	주요 내용
평가결과 요약	<ul style="list-style-type: none"> • 대학의 교육목적, 교육목표 및 인재상과 연계한 대학 발전계획을 통하여 대학-지역사회 가치공유에 관한 사항을 명시하고, 이를 기반으로 사회봉사 정책 및 과제를 추진하고 있음 • 사회봉사단 및 지원조직, 지역공헌위원회와의 유기적 연계를 통한 체계적인 사회봉사 지원체계를 구축하고 있으며, 사회봉사단 환경개선, 장학금 및 증명서 발급, 교직원 근무 인정 등 참여 독려를 위한 다양한 제도를 운영하고 있음 • 수요 기반 사회봉사 추진체계를 기반으로 프로그램 기획·운영·성과관리 등을 수행하고 있음 • 사회봉사의 사회적 가치 등에 대한 홍보를 지속 수행하여 대학 구성원의 참여 확대를 촉진함
강점 및 개선점	<ul style="list-style-type: none"> • 지역사회 가치 공유체계 구축의 일환으로 2020년부터 지역공헌위원회를 설치하여 운영하고 있으며, 이를 통하여 지역 나눔 전략의 주요 과제인 사회봉사에 대한 행정적 지원을 특정 조직을 넘어 학교 전체로 확대 개편함 • 사회봉사 활동의 중간 점검 및 봉사활동 멘토링을 위하여 중간 모니터링을 실시하며, 사회봉사 활동 종료 후 봉사활동으로 인한 자기효능감 등 인식변화 조사, 자기성찰 리포트 작성 및 종합적인 운영성과 분석을 시행하는 등 사회봉사 활동의 질 관리를 위하여 노력하고 있음 • 세종캠퍼스 대학혁신위원회를 통하여 발전계획 전략 방향과 사회봉사 정책의 정합성을 주기적으로 확인하고 의견수렴을 통한 사회봉사 프로그램 및 교과목을 발굴·기획함
발전 방향	<ul style="list-style-type: none"> • 세종사회봉사단 및 교직원 사회봉사단, 지역공헌위원회의 유기적인 연계를 통하여, 지자체와 연계한 지역 수요에 맞는 사회봉사 프로그램 및 사업을 운영하고자 함

5.6 지역사회 연계·협력

구 분	주요내용
평가결과 요약	<ul style="list-style-type: none"> • 중장기 발전계획을 통하여 지역대학과의 연계·협력 사업추진에 대한 근거를 확보하고, DSC 공유대학, 세종연합교양대학 등 지역대학과의 인적·물적자원 공유를 위한 협력 체계를 구축함 • 지역사회와의 연계·협력 강화를 위한 지역공헌위원회를 설치하고, 발전계획에 근거하여 지역사회와의 연계·협력 활동을 추진하고 있음 • 대학의 역량 및 교육·연구·산학협력 성과 등을 기반으로 지역대학 및 지역사회와의 공유 실적을 창출하고 있음
강점 및 개선점	<ul style="list-style-type: none"> • 산학협력 활동 추진을 위한 조직체계를 구축하고 세종캠퍼스 산학협력 중장기 발전계획을 기반으로 산학협력 활동을 추진하고 있으며, 산학협력 수입 증가, 재정지원사업 수주 확대, 기술이전 및 특허 등의 성과를 창출함 • 지역사회에 대한 산학협력, 교육혁신, 취·창업지원 및 지역 나눔의 전략을 바탕으로, 지역사회 기여를 위한 산·학·연 통합거버넌스인 고려대학교 세종캠퍼스 지역공헌위원회를 구축함 • 세종특별자치시를 대표하는 고등교육기관으로서 지역에서 필요로 하는 대학 강좌를 공개하고, 지역인재 양성 및 평생교육 관련 다양한 프로그램 등을 제공함
발전 방향	<ul style="list-style-type: none"> • 지역사회 및 대학과의 연계·협력 활성화를 위하여 내·외부 이해관계자들의 의견을 수렴하고 사업에 반영할 수 있는 체계를 구축하고자 함 • 우리 대학은 지역 내 거점대학으로 지자체 및 지역사회와의 다양한 연계·협력 활동을 수행하고 있으며, 추진성과의 체계적 DB 구축 및 관리를 통하여 협력 사업을 고도화하고자 함 • LINC 3.0 사업을 활용하여 지역 산업체와의 연계·협력 및 공동사업 추진 확대와 대학 역량 및 자원을 기반으로 한 지역 산업체 맞춤형 지원방안을 마련하고자 함